



หนังสือสูจิบัตร

การประชุมวิชาการระดับชาติ
เครือข่ายความรู้สุขภาพะทางปัญญา ครั้งที่ 2

สุขภาพะทางปัญญา' 68 จิตวิญญาณ การร่วมทุกข์ ความหวัง

งานนี้เป็นส่วนหนึ่งของงานมหกรรมพบเพื่อนใจ

Soul Connect Fest 2025 "Humanice"

วันที่ 27 ก.พ. – 2 มี.ค. 2568 ณ สามย่านมิตรทาวน์ กรุงเทพฯ
(ชั้น G ชั้น 5 และโรงแรมทริปเปิ้ลวาย ชั้น 11)



หนังสือสู่อัจฉริยะประชุมวิชาการระดับชาติเครือข่ายความรู้สุขภาวะทางปัญญา ครั้งที่ 2 สุขภาวะทางปัญญา' 68 “จิตวิญญาณ การร่วมทุกข์ ความหวัง”

จัดทำโดย

ศูนย์ความรู้และประสานงานสุขภาวะทางปัญญา

และสำนักสร้างเสริมระบบสื่อและสุขภาวะทางปัญญา สำนักงานกองทุนสนับสนุนการสร้างเสริมสุขภาพ (สสส.)

เพื่อใช้ในงานประชุมวิชาการระดับชาติเครือข่ายความรู้สุขภาวะทางปัญญา ครั้งที่ 2

สุขภาวะทางปัญญา' 68 “จิตวิญญาณ การร่วมทุกข์ ความหวัง”

วันที่ 27 ก.พ. – 2 มี.ค. 2568 ที่ สามย่านมิตรทาวน์ กรุงเทพฯ

บรรณาธิการ: จารุภา วะสี

กองบรรณาธิการ: แสงอรุณ ลิ้มวงศ์ถาวร, พรรรัตน์ วชิราชัย, มัสลิน ศรีต้ญญ

ออกแบบปก: ปราย วะสี

พิมพ์ครั้งที่ 1 กุมภาพันธ์ 2568

เผยแพร่ออนไลน์ที่ www.jitwiwat.com/conference2025-abstract



งานประชุมวิชาการสุขภาวะทางปัญญา'68 “จิตวิญญาณ การร่วมทุกข์ ความหวัง”

เป็นส่วนหนึ่งของงานมหกรรมพบเพื่อนใจ Soul Connect Fest 2025 “Humanice”

จัดโดย สำนักสร้างเสริมระบบสื่อและสุขภาวะทางปัญญา สำนักงานกองทุนสนับสนุนการสร้างเสริมสุขภาพ (สสส.)

และภาคีเครือข่ายมากกว่า 100 องค์กร

ศูนย์ความรู้และประสานงานสุขภาวะทางปัญญา

เลขที่ 84 ซอยประกอบผล 1 ถนนสมเด็จพระปิ่นเกล้า 4

แขวงบางยี่ขัน เขตบางพลัด กรุงเทพฯ 10700 โทร. 086-772-2312

www.jitwiwat.com



จิตวิวัฒน์ – New Consciousness

สารบัญ

หน้า

องค์กรผู้จัดและองค์กรร่วมจัดงานประชุมวิชาการ	1
คณะกรรมการจัดงาน	4
สารสันจากผู้จัดงาน	6
ความเป็นมาและประเด็นสำคัญต่างๆของงาน	11
เชตชั้นย่อยในงาน	19
<u>P กิจกรรมภาวนา</u>	19
P1 เมื่อใจสงบ ทุกอย่างจะชัดเจน: ภาวนาร่วมกัน	19
<u>KN ปาฐกถานำ</u>	19
KN-1 ปาฐกถานำ “ทางออกอยู่ภายใน: วิฤตเชิงซ้อนคือโอกาสพัฒนาจิตสำนึก”	19
KN-2 ปาฐกถานำ “พลังธรรมแห่งจินตนาการสู่ความร่วมมือพื้นฐาน”	20
KN-3 ปาฐกถานำ “ที่พักพิงยามสิ้นหวัง: การปลอบประโลมใจจากพระพุทธรองค์ และเดวิด ฮีวัม”	20
<u>T1 หลากหนทางสู่สันติภาวะ</u>	20
T1-1 เสวนา “Spiritual Tourism หนทางใหม่สู่การเยียวยา”	21
T1-2 เวิร์กชอป “จิตวิทยาสติ ตะวันออกพบตะวันตก”	21
T1-3 เสวนา “จิตศึกษากับปัญญาภายใน”	21
T1-4 เสวนา “จิตตปัญญาศึกษา: การเปลี่ยนแปลงจากภายในครูสู่การเปลี่ยนแปลงเชิงระบบในระดับพื้นที่”	21
T1-5 เสวนา “รับมือความเกลียดชัง ข้อมูลลวงออนไลน์ยุค 4.0 ด้วยปัญญารวมหมู่”	22
T1-6 เวิร์กชอป “ประเทศไทย พื้นที่ภัยทาน โอเอซิสในโลก”	23
T1-7 เสวนาอ่างปลา และเวิร์กชอป “การพัฒนานโยบายสาธารณะที่มีจิตวิญญาณเพื่อรับมือและบรรเทา ปัญหาโลกเดือด Climate Action and Policy with Spirituality (CAPS)”	23
T1-8 เสวนา “เพราะโลกนี้ต้องการคนรับฟัง”	23
T1-9 เวิร์กชอป “เพียงกระชิบถาม: ทบทวน เท่าทัน อคติทางวัฒนธรรมในใจตน”	24
T1-10 เสวนา “สู่การสร้างองค์กรมณีนี: องค์กรแห่งสติและสมดุล (Mindfulness Organization)”	24
T1-11 เสวนา “ดัชนีสุขภาวะทางปัญญาของสังคม: บทเรียนของการแก้ทุกข์-สร้างสุขของชุมชน”	25
T1-12 เสวนาและกิจกรรมทดลอง “Therapeutic Harmony ศาสตร์ดนตรีบำบัดกับการพัฒนาสุขภาวะด้านใน”	25
<u>T2 ชุมชน ความร่วมมือ และพลังของการดูแลกัน</u>	26
T2-1 เสวนา “องค์กรเกื้อหนุนชีวิตด้านใน”	26
T2-2 เวิร์กชอป “เติบโตร่วมกันฉันมิตร: การทำงานเยาวชนผ่านมิติจิตวิญญาณและการเยียวยา”	26

สารบัญ

หน้า

T2-3	พิธีกรรม “หวนคืนสู่ผืนโลก: เฉลิมฉลอง ประองตอง และเยียวยา”	27
T2-4	เสวนา “จากภายในสู่โลก... ผสานจิตวิญญาณอาหารสู่ความหวัง	27
T2-5	เสวนา “มิติจิตวิญญาณในจักรวาลอสาสมัคร”	28
T2-6	เสวนา “ทบทวนปัจจุบัน มองอนาคต นโยบายดูแลใจครูแพทย์”	28
T2-7	เสวนาอ่างปลา “Take CARE Giver ดูแลหัวใจของผู้ดูแล”	29
T2-8	เวิร์กชอป “ผู้เยียวยากับการสร้างความปลอดภัยทางสังคม: ผู้ทำงานทางสังคมกับการเยียวยา”	29
T2-9	ละครและเสวนา “ศิลป์และจิตวิญญาณแห่งเพื่อนรักต่างศาสนาเพื่อสันติภาพ”	30
T2-10	เวิร์กชอป “ปฏิบัติการเต็มใจให้เพื่อนเมียนมาท่ามกลางวิกฤตสงคราม”	30
T2-11	เสวนา “หลักธรรม วิถีสองสา บทเรียนจากชีวิตและปรัชญาพุทธศาสนาของครูบาศรีวิชัย”	31
T2-12	เสวนา “จากสายน้ำถึงทะเล: วิจัยไต้หวัน นิเวศวิทยาพื้นบ้าน และจิตวิญญาณต่อธรรมชาติ”	31
T2-13	วงสนทนา “ตากใบพูด: เชื่อมใจ เชื่อมคน ก้าวข้ามความแตกต่างทางวัฒนธรรมและความขัดแย้ง”	32
T3	จิตวิญญาณแห่งยุคสมัย	32
T3-1	วงสนทนา “คนรุ่นถัดไปบนโลกใบนี้”	32
T3-2	วงสนทนายาระหว่างศาสนา “แก่นแท้ของศาสนาที่เชื่อมั่นด้านสว่างของความเป็นมนุษย์”	33
T3-3	เสวนา “ปัญญาประดิษฐ์กับมิติความเป็นมนุษย์ โจทย์สู่ความจริงและสันติภาพ”	33
T3-4	เสวนากลุ่มย่อย “จิตวิญญาณผู้ดูแล”	34
T3-5	วงสนทนา “เวชศาสตร์ประคับประคอง เมล็ดพันธุ์จิตวิญญาณของสังคม”	34
T3-6	เสวนา “ภัยพิบัติ การร่วมชะตากรรม และประตูสู่การพัฒนาจิตวิญญาณ”	35
T3-7	เสวนา “มูอย่างไรมิให้ดาร์ก”	35
T3-8	เวิร์กชอป “พระ-พุทธะ-ทำ-เพื่อสังคม”	36
T3-9	เล่าชีวิต “เพชร หรือ ก้อนหิน: จิตวิญญาณของคนที่ถูกทำให้เป็นคนชายขอบ”	36
T3-10	Open Forum “เรารักบ้านเมืองนี้ได้อย่างไร? มุมมองและหัวใจที่หลากหลาย”	37
T3-11	วงสนทนา “ใคร่ครวญร่วมกันในความสัจด์ ความหวังใตุนำทางเรา”	37
T3-12	เวทีนำเสนอ “เยาวชนเปล่งเสียง อนาคตเปลี่ยนแปลง”	38
	กำหนดการ (รายละเอียด)	39
	กำหนดการ (ย่อ)	46
	กำหนดการเปิดงาน	50
	การลงทะเบียนเข้าร่วมงาน	51
	แบบฟอร์มประเมินผล	51

งานประชุมวิชาการระดับชาติ
เครือข่ายความรู้สู่ภาวะทางปัญญาครั้งที่ 2
สู่ภาวะทางปัญญา'68 “จิตวิญญาณ การร่วมทุกข์ ความหวัง”

งานประชุมวิชาการสู่ภาวะทางปัญญา'68 “จิตวิญญาณ การร่วมทุกข์ ความหวัง” เป็นส่วนหนึ่งของงานมหกรรมพบเพื่อนใจ Soul Connect Fest 2025 “Humanice” ซึ่งมีกิจกรรมรวมแล้วมากกว่า 200 กิจกรรม จากภาคีเครือข่ายคนทำงานสู่ภาวะทางปัญญามากกว่า 100 องค์กร เพื่อเป็นพื้นที่แห่งการเรียนรู้ แลกเปลี่ยน และพักใจ เป็นโอกาสให้เราได้หยุดฟังเสียงตัวเอง เปิดรับมุมมองใหม่ รู้สึกถึงความเชื่อมโยงกับสิ่งต่าง ๆ และร่วมกันสร้างสังคมที่เต็มไปด้วยความเข้าใจและความหวัง

อ่านรายละเอียดและลงทะเบียนร่วมงาน Soul Connect Fest 2025 ที่ <https://soulconnectfest.com/>

องค์กรจัดงานประชุมวิชาการสู่ภาวะทางปัญญา'68

1. สำนักสร้างเสริมระบบสื่อและสู่ภาวะทางปัญญา สำนักงานกองทุนสนับสนุนการส่งเสริมสุขภาพ (สสส.)
2. ศูนย์ความรู้และประสานงานสู่ภาวะทางปัญญา

องค์กรร่วมจัดงานประชุมวิชาการสู่ภาวะทางปัญญา'68

1. สำนักงานคณะกรรมการสุขภาพแห่งชาติ (สช.)
2. สถาบันรับรองคุณภาพสถานพยาบาล (สรพ.)
3. สถาบันวิจัยระบบสาธารณสุข (สวรส.)
4. ศูนย์จิตตปัญญาศึกษา มหาวิทยาลัยมหิดล
5. สถาบันสิทธิมนุษยชนและสันติศึกษา มหาวิทยาลัยมหิดล
6. โครงการจัดตั้งวิทยาเขตนครสวรรค์ มหาวิทยาลัยมหิดล
7. สถาบันวิชาการเพื่อความยั่งยืนทางสุขภาพจิต (TIMS) คณะจิตวิทยา จุฬาลงกรณ์มหาวิทยาลัย

8. ศูนย์ศึกษาการพัฒนาสังคม จุฬาลงกรณ์มหาวิทยาลัย
9. คณะวิทยาการเรียนรู้และศึกษาศาสตร์ มหาวิทยาลัยธรรมศาสตร์
10. คณะสังคมศาสตร์ มหาวิทยาลัยเชียงใหม่
11. สถาบันนโยบายสาธารณะ มหาวิทยาลัยเชียงใหม่
12. ห้องปฏิบัติการศาสนา วัฒนธรรม และสันติภาพ สาขาวิชาสันติศึกษา มหาวิทยาลัยพายัพ
13. ศูนย์ความเป็นเลิศการณรัักษ์ โรงพยาบาลศรีนครินทร์ คณะแพทยศาสตร์ มหาวิทยาลัยขอนแก่น
14. คณะแพทยศาสตร์ มหาวิทยาลัยนเรศวร
15. โรงเรียนลำปลายมาศพัฒนา
16. โรงเรียนสาธิตแห่งมหาวิทยาลัยธรรมศาสตร์
17. ศูนย์มานุษยวิทยาสิรินธร (องค์การมหาชน) (ศมส.)
18. สถาบันวิจัยสังคมและสุขภาพ กระทรวงสาธารณสุข
19. โรงพยาบาลสงขลานครินทร์
20. ศูนย์พัฒนาจิตวิญญาณและภาวะผู้นำเซเวียร์
Xavier Spiritual and Leadership Development Center (SLDC)
21. ทิพยสถานธรรมภิกษุณีอาราม
22. มูลนิธิเครือข่ายพุทธิกา
23. มูลนิธิสถาบันวิจัยและพัฒนาชุมชนกรุณา
24. มูลนิธิเครือข่ายเพื่อนกะเทยเพื่อสิทธิมนุษยชน (ThaiTGA)
25. มูลนิธิธรรมรัฐเพื่อการพัฒนาสังคมและสิ่งแวดล้อม (ธ.พ.ส.ส.)
26. โครงการจัดพิมพ์คบไฟ มูลนิธิเพื่อการศึกษาประชาธิปไตยและการพัฒนา
27. กลุ่ม Peaceful Death
28. ธนาคารจิตอาสา
29. ความสุขประเทศไทย
30. สวนโมกข์กรุงเทพ
31. ณ สมดุลย์ ศูนย์สร้างเสริมสุขภาวะและพัฒนาสมดุลชีวิตองค์กรรวม
32. Centre for Humanitarian Dialogue (HD)
33. โครงการโคแฟค (COFACT - Collaborative Fact Checking)
34. โครงการ We Oneness มูลนิธิสหธรรมิกชน
35. โครงการ Happy Growth

36. โครงการก่อการครูแพทย์
37. โครงการก่อการพระอาจารย์
38. กลุ่มเบิกบานเฟส
39. คณะอนุกรรมการส่งเสริมจริยธรรมนิสิตนักศึกษาแพทย์แห่งประเทศไทย
40. เครือข่ายครูแพทย์ CPIRD Resilience Advisors
41. เครือข่ายพุทธศาสนิกสัมพันธ์เพื่อสังคมนานาชาติ (INEB - International Network of Engaged Buddhists)
42. เครือข่าย Spiritual Health Influencer
43. เครือข่ายห้องเรียนวัฒนธรรม
44. เครือข่ายผู้เฒ่าและผู้ทำงานทางสังคม
45. เครือข่ายแม่มดและผู้ฝึกฝนทางจิตวิญญาณ (Witches and Spiritual Practitioners Network)
46. เครือข่ายจิตสำนึกระบบอาหาร CoFSA (Conscious Food Systems Alliance)
โดยโครงการพัฒนาแห่งสหประชาชาติ (UNDP)
47. สมาคมเครือข่ายการเรียนรู้ชีวิตองค์รวม (Holistic Living and Learning Network Association - HOLLA)
48. สมาคมดนตรีบำบัด ประเทศไทย
49. ชีวมิติร วิชาหกิจเพื่อสังคม
50. เยือนเย็น วิชาหกิจเพื่อสังคม
51. วิชาหกิจเพื่อสังคมจิตวิทยาสติ
52. บริษัท อินีเครือข่ายนวัตกรรมสากล จำกัด (INI - Innovation Network International)
53. CoJOY Consulting
54. บริษัท ชูใจ กะ กัลยาณมิตร จำกัด
55. Jimi The Coach Group

คณะกรรมการจัดงาน

ที่ปรึกษา	
1. ศ.เกียรติคุณ นพ.ประเวศ วะสี	
ประธานกรรมการ	
2. ศ.นพ.วิจารณ์ พานิช	ที่ปรึกษาศูนย์จิตตปัญญาศึกษา มหาวิทยาลัยมหิดล
คณะกรรมการ	
กลุ่มทำงานระบบสุขภาพและการสร้างเสริมสุขภาพ	
3. นางยุภาณี รัชต์บริรักษ์	ผู้อำนวยการสำนักสร้างเสริมระบบสื่อและสุขภาวะทางปัญญา สำนักงานกองทุนสนับสนุนการสร้างเสริมสุขภาพ (สสส.)
4. นพ.สุเทพ เพชรมาก	เลขาธิการสำนักงานคณะกรรมการสุขภาพแห่งชาติ (สช.)
5. นพ.ศุภกิจ ศิริลักษณ์	ผู้อำนวยการสถาบันวิจัยระบบสาธารณสุข (สวรส.)
6. นพ.อนุวัฒน์ ศุภชุติกุล	ผู้ทรงคุณวุฒิสถาบันรับรองคุณภาพสถานพยาบาล (สรพ.)
7. พญ.ปิยวรรณ ลิ้มปัญญาเลิศ	ผู้อำนวยการสถาบันรับรองคุณภาพสถานพยาบาล (สรพ.)
8. ดร.นพ.วิรุฬ ลิ้มสวาท	สำนักวิจัยสังคมและสุขภาพ สำนักวิชาการสาธารณสุข สำนักงานปลัดฯ กระทรวงสาธารณสุข
กลุ่มทำงานขับเคลื่อนสุขภาวะทางปัญญา	
9. พระมหาบุญเลิศ อินทปญโญ ศ.ดร.	รองผู้อำนวยการวิทยาลัยสงฆ์พุทธปัญญาศรีทวารวดี มหาวิทยาลัยมหาจุฬาลงกรณราชวิทยาลัย วัดไร่ขิง
10. คุณพ่อวิชัย โภคทวี เอส. เจ.	ผู้อำนวยการศูนย์พัฒนาจิตวิญญาณและภาวะผู้นำเซเวียร์ (Xavier Spiritual and Leadership Development Center - SLDC)
11. ศ.ดร.นพ.อิศรางค์ นุชประยูร	ศาสตราจารย์ภาควิชากุมารเวชศาสตร์ คณะแพทยศาสตร์ จุฬาลงกรณ์มหาวิทยาลัย และผู้อำนวยการเยือนเย็น วิสาหกิจเพื่อสังคม
12. รศ.ดร.นพ.ชัชวาลย์ ศิลปกิจ	ผู้อำนวยการศูนย์จิตตปัญญาศึกษา มหาวิทยาลัยมหิดล
13. ผศ.ดร.อดิศร จันทร์สุข	คณบดีคณะวิทยาการเรียนรู้และศึกษาศาสตร์ มหาวิทยาลัยธรรมศาสตร์
14. ดร.นพ.โกมาตร จึงเสถียรทรัพย์	ประธานกรรมการนโยบาย องค์การกระจายเสียงและแพร่ภาพสาธารณะแห่งประเทศไทย (ส.ส.ท.)
15. ดร.นพ.สกล สิงหะ	อาจารย์ภาควิชาศัลยศาสตร์ คณะแพทยศาสตร์มหาวิทยาลัยสงขลานครินทร์ และผู้ประสานงานหน่วยชีวันตาภิบาล โรงพยาบาลสงขลานครินทร์

16. นพ.บัญชา พงษ์พานิช	กรรมการและเลขานุการ มูลนิธิหอจดหมายเหตุพุทธทาส อินทปัญโญ
17. นพ.ยงยุทธ วงศ์ภิรมย์ศานติ์	ผู้ทรงคุณวุฒิกรมสุขภาพจิต กระทรวงสาธารณสุข
18. ดร.สรยุทธ รัตนพจนารถ	ผู้อำนวยการร่วมธนาคารจิตอาสา
19. นางสาววรรณ จารุสมบุรณ์	ผู้อำนวยการมูลนิธิสถาบันวิจัยและพัฒนาชุมชนกรุณา
20. นายณภนาท อนุพงศ์พัฒน์	ผู้อำนวยการงานมูลนิธิเครือข่ายพุทธิกา
กลุ่มนักวิชาการสันติศึกษา	
21. ศ.กิตติคุณ ดร.สุริชัย หวันแก้ว	ศาสตราจารย์กิตติคุณด้านสังคมวิทยา คณะรัฐศาสตร์ จุฬาลงกรณ์มหาวิทยาลัย และประธานคณะกรรมการการจัดการการเปลี่ยนแปลงทางสังคม (MOST) ในคณะกรรมการแห่งชาติว่าด้วยยูเนสโก
22. รศ.ดร.โคทม อารียา	ที่ปรึกษาสถาบันสิทธิมนุษยชนและสันติศึกษา มหาวิทยาลัยมหิดล
23. รศ.ดร.มารค ตามไท	นักวิชาการด้านสันติศึกษา มหาวิทยาลัยพายัพ
24. ดร.ชาญชัย ชัยสุขโกศล	CoJOY Consulting
25. นางสาวนารี เจริญผลพิริยะ	นักจัดฝึกอบรมด้านสันติวิธี
26. นางสาวธีรดา ศุภะพงษ์	ผู้แทนประเทศไทย Centre for Humanitarian Dialogue (HD)
อื่นๆ - นักวิชาการปรัชญา	
27. ศ.กิตติคุณ ดร.สุวรรณา สถาอานันท์	อาจารย์พิเศษภาควิชาปรัชญา คณะอักษรศาสตร์ จุฬาลงกรณ์มหาวิทยาลัย
กรรมการและเลขานุการ	
28. นางจรรุภา วะสี	ผู้อำนวยการศูนย์ความรู้และประสานงานสุขภาวะทางปัญญา
คณะทำงานเลขานุการ	
1. นางสาวรัชณี วิศิษฐ์วโรตม	ผู้จัดการงานประชุมเครือข่ายความรู้สุขภาวะทางปัญญา
2. นางสาวศักดิ์สินี เอมะศิริ	ผู้ประสานงานประชุมเครือข่ายความรู้สุขภาวะทางปัญญา
3. นางสาวชลธยา ทรงรูป	ผู้ประสานงานประชุมเครือข่ายความรู้สุขภาวะทางปัญญา
4. นางสาวอุษณีย์ เพียรภัทรพงศ์	ผู้ประสานงานศูนย์ความรู้และประสานงานสุขภาวะทางปัญญา
5. นางสาวพรรณรัตน์ วชิราชัย	ผู้ประสานงานศูนย์ความรู้และประสานงานสุขภาวะทางปัญญา
6. นางสาวแสงอรุณ ลิ้มวงศ์ถาวร	นักสื่อสารศูนย์ความรู้และประสานงานสุขภาวะทางปัญญา
7. นางสาวลลิตา ไวลินิทธิ์ธรรม	ผู้ช่วยผู้อำนวยการศูนย์ความรู้และประสานงานสุขภาวะทางปัญญา
8. นายปราชญ์ วะสี	ผู้ช่วยผู้อำนวยการศูนย์ความรู้และประสานงานสุขภาวะทางปัญญา

สารสั้นจากผู้จัดงาน

เหตุใดสันติภายในใจจึงสำคัญยิ่งต่อสันติภาพโลก และทำไมปัญญาปฏิบัติจึงสำคัญยิ่งสำหรับโลกยุคนี้

“ขณะนี้โลกไม่มีสันติภาพ มีความขัดแย้งและการต่อสู้อยู่ทั่วไป เป็นอุปสรรคต่อการพัฒนามนุษย์ การเปลี่ยนจาก Confrontation มาเป็น Collaboration จึงเป็นเรื่องใหญ่ที่สุดของมนุษยชาติในปัจจุบัน

จาก Confrontation สู่ Collaboration มีช่วงกว้าง ตั้งแต่สันติภาพในจิตใจของมนุษย์แต่ละคนไปจนถึง สันติภาพโลก โดยในระหว่างช่วงทั้งสองคือการรวมตัวร่วมคิดร่วมทำ ในทุกเรื่อง ทุกพื้นที่ ทุกประเด็น เป็นการสร้างและ สานพลังร่วม เป็นเรื่องสำคัญที่มีผลต่อสันติภาพในจิตใจของแต่ละคนกับสันติภาพโลก

การพัฒนาภายใน การสานพลังทางสังคม และสันติภาพโลก ทั้งสามเรื่องเชื่อมโยงและส่งผลถึงกัน เรื่องการ พัฒนาภายในหรือจิตวิวัฒน์จะขาดเสียมิได้ เพราะเราต้องเปลี่ยนวิถีคิดใหม่โดยสิ้นเชิงเพื่อความอยู่รอดของมนุษยชาติ Social Synergy หรือความเชื่อมโยงและสานพลังทางสังคม จะพัฒนาจิตใจให้สูงขึ้น เพราะการเรียนรู้ร่วมกันในการปฏิบัติ ในสถานการณ์จริง และเรื่องใหญ่ที่สุดคือการขับเคลื่อนเรื่องสันติภาพโลก มีผลต่อการพัฒนาจิตใจของทุกคนและสร้างพลัง ทางสังคม ทั้งสามบรรจบกันเป็นสามเหลี่ยมเขยื้อนสันติภาพ ซึ่งมีพลังสูงมากที่จะเคลื่อนเรื่องยากสุดๆให้สำเร็จประดุจ เขยื้อนภูเขา

ส่วนลึกที่สุดคือการเปลี่ยนจิตสำนึกของบุคคลและสังคมเป็นจิตสำนึกใหม่ เป็นการพัฒนาทางจิตวิญญาณ เป็น การพัฒนาพลังทางสังคม และทั้งหมดก็เป็นสันติภาพโลก จะทำให้โลกเปลี่ยนโฉมไปโดยสิ้นเชิง”

ศาสตราจารย์เกียรติคุณ นายแพทย์ประเวศ วะสี
ประธานที่ปรึกษาการจัดงาน

“งานความรู้มีความสำคัญ และควรขึ้นมาจากงานปฏิบัติการ หากงานองค์ความรู้และงานวิชาการยังอยู่กับตำรา และศาสตราจารย์ เมื่อนั้นประเทศไม่เจริญ เพราะคนไม่กล้าคิดอะไรแย้ง

โลกสมัยนี้เป็นโลกแห่งการตั้งคำถาม ข้อสงสัย ไม่ใช่โลกของการเชื่อแบบเชื่องมงาย วิชาการอยู่ที่การปฏิบัติ เราทุกคนมีส่วนเกี่ยวข้องมาร่วมพัฒนาเรื่องนี้ได้ เราต้องสร้างความรู้สักว่าเป็น Change agent คือลงมือกระทำการ Proactive หนึ่งดูตาย และ Prosocial เห็นแก่ส่วนรวม โดยมีพื้นฐานคือ Integrity มั่นคง ไม่หวั่นไหว ซื่อตรงต่อคุณธรรม และอดทนได้ ต่อสิ่งเร้าที่มากขึ้น ซึ่งต้องอาศัยการฝึกฝน

ปัญญาภายในนั้นสอนกันไม่ได้ ครูมีหน้าที่โค้ช และให้เขาใช้ประสบการณ์ชีวิตของตัวเองเป็นเครื่องมือในการเรียนรู้ทั้งภายนอกและภายใน เรียกว่าการเรียนรู้จากการปฏิบัติ (Experiential Learning) เครื่องมือสำคัญคือการสะท้อนคิด (Reflection) บอกเล่าสิ่งที่เห็น สิ่งที่เจอในชีวิต และประสบการณ์ของตนเอง มารวบรวมสรุปเป็นความคิด หรือ Conceptualize

การกลับมาสู่เรื่องภายในตัวเองก็เพื่ออยู่ร่วมกับสังคมได้ ทำให้เกิดสุขภาวะของสังคม เท่ากับว่าสุขภาวะภายในเป็นส่วนหนึ่งของสุขภาวะของสังคม และนั่นคือสันติภาพ”

ศาสตราจารย์ นายแพทย์วิจารณ์ พานิช

ประธานกรรมการจัดงาน

“งาน Soul Connect Fest 2025 เป็นงานมหกรรมสุขภาวะทางปัญญาซึ่งจัดขึ้นเป็นครั้งที่ 2 มีแนวคิดหลักคือ Humanice เชื่อเชิญให้เข้ามาเรียนรู้สัมผัสแง่มุมของมนุษย์ที่มีความหลากหลายต่างดงามและเกื้อกูลกัน

ในส่วนประชุมวิชาการมีแนวคิดหลักคือ “จิตวิญญาณ การร่วมทุกข์ ความหวัง” แสดงออกถึงเป้าหมายในการช่วยกันมองถึงการสร้างสันติภายในของบุคคลไปจนถึงการสร้างสันติภาพและความร่วมมือในระดับสังคม จึงเป็นสันติจากภายในสู่ภายนอก เรียนรู้ทั้งด้านทุกข์และสุขของชีวิต คลี่คลายทุกข์ร่วมกัน และเกิดพลังเพื่อไปสู่วิถีทางในอนาคตอย่างมีความหวัง เป็นงานวิชาการที่มีชีวิต คือเอาประสบการณ์การตกผลึกจากการขับเคลื่อนงาน ลงมือปฏิบัติ หรือมีประสบการณ์เชิงลึกในด้านสุขภาวะทางปัญญามาแลกเปลี่ยนเรียนรู้กัน

เรามุ่งหวังว่างานวิชาการจะเป็นหนึ่งในแรงผลักดันสำคัญในการร่วมหาแนวทางหรือมาตรการคลี่คลายปัญหาต่างๆในสังคมที่อยู่ยากขึ้น งานครั้งนี้จึงเป็นเหมือนพื้นที่โอเอซิสที่ผู้คนได้ชูชูจิตวิญญาณ เปรียบเหมือนได้เข้ามาดื่มด่ำหล่อเลี้ยงจิตใจ เห็นหนทางใหม่ และไปต่อ จึงเป็นงานที่สานพลังของเครือข่ายขับเคลื่อนงานสุขภาวะทางปัญญา หลอมรวมภาควิชาการและภาคปฏิบัติในการร่วมสร้างความเปลี่ยนแปลงในระดับสังคม รวมทั้งร่วมกันมองโอกาสในการผลักดันเชิงนโยบายหรือเชิงโครงสร้างในระดับสังคม ซึ่งเป็นจุดที่งานปักหมุดไว้ว่าจะมีประโยชน์ทั้งส่วนบุคคลและสังคม”

ญาณิ รัชต์บริรักษ์

ผู้อำนวยการสำนักสร้างเสริมระบบสื่อและสุขภาวะทางปัญญา

สำนักงานกองทุนสนับสนุนการสร้างเสริมสุขภาพ (สสส.)

องค์กรสนับสนุนหลักของการจัดงาน

“เรากำลังอยู่ในช่วงเวลาที่ยากลำบากจำนวนมากปะทุขึ้น ข้อสรุประดับโลกเรียกว่า เป็นโลกที่ผันผวนและขาดความร่วมมือ โดยมีการเสนอทางออกว่า ‘เราต้องพยายามร่วมมือเพื่อบรรลุเป้าหมายขั้นต่ำที่เป็นไปได้ร่วมกัน’ ซึ่งเป็นรากฐานสำคัญในการรับมือความโกลาหลที่เกิดขึ้น

สิ่งนี้สอดคล้องกับที่خبวนคนทำงานด้านสุขภาพทางปัญญาดตกลงกันว่า การทำงานของเราต้องเชื่อมโยงและเข้าร่วมกับความทุกข์ใหญ่ของสังคม ไม่ใช่เป็นการพัฒนาจิตวิญญาณเพื่อความสุขสงบส่วนตัวเท่านั้น

ผู้จัดหวังให้งานประชุมวิชาการครั้งนี้เป็นพื้นที่กลางที่ทำให้เสียงอันหลากหลาย ของผู้คนหลากหลาย ที่อยู่ร่วมกันในฐานะพลเมืองไทยและพลเมืองโลกสามารถปรากฏตัวขึ้นอย่างมีความหมาย เมื่อเราได้เห็นกัน ได้ยินกัน เห็นอกเห็นใจ และสามารถร่วมทุกข์ร่วมสุขกันได้ โอกาสของการทำอะไรดีๆร่วมกันจะเกิดขึ้น

พื้นที่แบบนี้จำเป็นมากสำหรับโลกยุคนี้ ถ้าเรามีประสบการณ์แบบนี้ด้วยตัวเองแล้ว เราจะมั่นใจว่า การสร้างความร่วมมือกับคนที่ต่างจากเราบนฐานของความเข้าใจและเห็นอกเห็นใจกันนั้นเป็นไปได้จริง

หัวใจของงานประชุมนี้คือเรื่องสันติภาพ ตั้งแต่สันติภายในใจจนถึงสันติภาพของสังคม เราอาจได้ความรู้ใหม่ๆ หรือปัญญาร่วมที่อาจเป็นทางออกหรือทิศทางใหม่ในการติดกับโลกยุคนี้ และเป็นการตั้งต้นทำบางสิ่งที่สำคัญด้วยกันอย่างมีความหวัง”

จารุภา วะสี

ผู้อำนวยการศูนย์ความรู้และประสานงานสุขภาพทางปัญญา
กรรมการและเลขานุการการจัดงาน

“งานประชุมวิชาการ สุขภาวะทางปัญญา’68 เป็นการเปิดพื้นที่เพื่อยกระดับองค์ความรู้ที่เกี่ยวข้องกับสุขภาวะทางปัญญา ให้เห็นว่ามีประโยชน์และสนับสนุนการขับเคลื่อนทางสังคมอย่างไรบ้าง โดยเราให้ความหมายของวิชาการหรือองค์ความรู้ในลักษณะที่เป็นปัญญาจากการปฏิบัติการ จึงเป็นงานชุมนุมและรวบรวมองค์ความรู้จากปฏิบัติการทางสังคมในมิติต่างๆที่มีสุขภาวะทางปัญญาเป็นพื้นฐาน

ที่สำคัญคือโอกาสที่ได้ใช้แกนการทำงานแบบสร้าง ‘ความร่วมมือ’ ที่เป็นหัวใจของการทำงานสันติภาพ มาเป็นแนวทางของกระบวนการทำงานในการจัดประชุม เพื่อเคลื่อนขบวนสุขภาวะทางปัญญาทุกเครือข่าย โดยนำพาผู้คนหลายกลุ่มหรือองค์กรที่ทำงานในประเด็นเดียวกันหรือใกล้เคียงกันให้มาสนทนาแลกเปลี่ยนและทำงานร่วมกันเป็นคลัสเตอร์ในแต่ละห้องย่อย หวังว่าโดยกระบวนการจะทำให้ขบวนของสุขภาวะทางปัญญาหรือจิตวิญญาณสามารถผนึกกำลังกันได้แข็งแกร่งมากขึ้น ขับเคลื่อนไปด้วยกันได้เป็นแฟงเป็นขบวน คาดหวังว่าคนที่มาร่วมงานจะได้เห็นว่ามิติทางสุขภาวะทางปัญญาเป็นเรื่องจับต้องได้ มีประโยชน์ และน่าสนับสนุน

คุณค่าและความหมายของงานประชุมวิชาการฯ ปีนี้ คือทำให้คนทำงานสุขภาวะทางปัญญาเห็นความเชื่อมโยงกับประเด็นทางสังคมมากขึ้น ขณะที่คนทำงานพัฒนาทางสังคมเห็นความสำคัญของมิติสุขภาวะทางปัญญามากขึ้น โดยเฉพาะในการทำงานด้านสันติภาพ และเกิดการทำงานร่วมกันของคนทั้งสองกลุ่ม ทำให้เห็นรูปธรรมของสุขภาวะทางปัญญาที่รับใช้สังคมได้มากขึ้น”

รัชณี วิศิษฎ์โรดม

ผู้จัดการงานประชุมสุขภาวะทางปัญญา’68

ความเป็นมาของการจัดงาน

รายงานระดับโลกหลายฉบับกล่าวถึงประเด็นสำคัญที่ส่งผลกระทบต่อการสูญเสียสุขภาวะอันเกิดจากสถานการณ์วิกฤตจำนวนมากที่เชื่อมโยงทับซ้อน (Polycrisis) กลายเป็น “โลกผันผวนและร่วมมือต่ำ” ที่ส่งผลกระทบต่อการพัฒนามนุษย์ บั่นทอนทักษะแห่งการฟื้นคืน และลดความสามารถในการตอบสนองต่อสถานการณ์อย่างมีประสิทธิภาพ ทั้งนี้พบว่า อุปสรรคสำคัญเกิดจาก “การขาดความเห็นพ้องและขาดความร่วมมือกัน” และข้อเสนอแนะสำคัญในการไปต่อ คือ การให้ความสำคัญ “ความพยายามขั้นต่ำที่เป็นไปได้” และ “การรับมือกับผลกระทบที่หลีกเลี่ยงไม่ได้” โดยมีการพูดถึง “ความสำคัญของมิติด้านในของมนุษย์” อย่างจริงจังมากขึ้นในหลายเวที รวมทั้งเห็นว่า “ความพยายามทำงานร่วมกัน” ยังคงเป็นรากฐานสำคัญในการรับมือวิกฤตการณ์ต่างๆ¹

เช่นเดียวกับสถานการณ์ในประเทศไทยที่ภาคยุทธศาสตร์สุขภาวะทางปัญญา ของ สสส. ร่วมกันทบทวนสถานการณ์ปัญหา และพบประเด็นสำคัญอยู่ที่การแพร่ระบาดของวัตถุนิยม ความรุนแรง และมายาคติ จนทำให้ชีวิตทั้งของปัจเจกและสังคมขาดสมดุล การสะสมพลังของความโลภ โกรธ และหลงมากขึ้นเรื่อยๆ ผนวกกับการรายงานเชิงประจักษ์ของการเข้าสู่สังคมสูงวัย ปัญหาสุขภาพจิตที่รุนแรงขึ้นในคนทุกวัย การถดถอยของความสามารถในการเรียนรู้ของเด็กวัยเรียน การเติบโตอย่างก้าวกระโดดของเทคโนโลยี ปัญหาโลกเดือด และความเหลื่อมล้ำ-ไม่เป็นธรรมทางเศรษฐกิจและสังคมอย่างรุนแรง

กระแสโลกหันมาให้ความสนใจกับการนำมิติทางสุขภาวะทางปัญญาหรือมิติจิตวิญญาณมาร่วมแก้วิกฤตต่างๆมากขึ้นอย่างชัดเจน โดยเฉพาะในช่วง 10 ปีที่ผ่านมา ที่สำคัญเช่น ในเวที G20 Interfaith Forum หรือ (IF20)² มีการเชื่อมโยงเครือข่ายผู้นำศาสนา ผู้นำทางการเมือง นักวิชาการ และภาคส่วนต่างๆ มาประชุมเป็นเวทีคู่ขนานแบบเป็นทางการกับเวทีประชุมผู้นำเศรษฐกิจโลก หรือ G20 มาตั้งแต่ พ.ศ. 2557 เพื่อเร่งดำเนินการในประเด็นสาธารณสุขระดับโลกควบคู่กับกระบวนการทางเศรษฐกิจด้วยเป้าหมาย “เชื่อมศรัทธาและนโยบายเข้าด้วยกัน” (Bringing Faith and Policy Together)

ในปี พ.ศ. 2562 องค์กรเพื่อความร่วมมือทางเศรษฐกิจและการพัฒนา (OECD) กำหนดเข็มทิศการเรียนรู้ (The OECD Learning Compass 2030)³ ที่ให้ความสำคัญที่สุดต่อแนวทางพัฒนาคุณภาพภายในของมนุษย์ในด้านคุณค่าและ

¹ รายงานที่สำคัญคือ Global Risks Report 2024, Human development Report 2023/24, World Happiness Report 2024 และคำเตือนขององค์การสหประชาชาติเรื่องการเข้าสู่ยุคโลกเดือด เมื่อวันที่ 10 ก.ค. 2566

² ดูรายละเอียดที่ <https://www.g20interfaith.org/>

³ ดูรายละเอียดที่ https://www.oecd.org/content/dam/oecd/en/about/projects/edu/education-2040/1-1-learning-compass/OECD_Learning_Compass_2030_Concept_Note_Series.pdf

ทัศนคติ เน้นความสำคัญของความไว้วางใจและเชื่อถือได้ ซึ่งเชื่อมโยงการพัฒนาคุณค่าร่วมของความเป็นพลเมือง คือ ความเคารพ ความยุติธรรม ความรับผิดชอบต่อตนเองและสังคม มีคุณธรรม และการมีความรู้สึกตัว

ปี พ.ศ. 2563 เป็นต้นมา โครงการพัฒนาแห่งสหประชาชาติ (UNDP) ริเริ่มการจัดตั้งกลุ่มพันธมิตรระบบอาหารแห่งสติ (Conscious Food Systems Alliance หรือ CoFSA)⁴ เพื่อเชื่อมโยงผู้คนหลายภาคส่วนทั่วโลก รวมทั้งชนพื้นเมืองดั้งเดิม มาเชื่อมโยงเป็นขบวนการเรียนรู้และฝึกปฏิบัติร่วมกัน เพื่อเชื่อมโยงเรื่องอาหาร การเกษตร และการพัฒนา มิติด้านในของชีวิตเข้าด้วยกันผ่านแพลตฟอร์มหลากหลายรูปแบบ เพื่อบ่มเพาะศักยภาพภายในเพื่อสร้างการฟื้นฟูและเปลี่ยนแปลงอย่างเป็นระบบ

หมุดหมายสำคัญของโลกในการทำงานพัฒนามิติด้านในเกิดขึ้นเมื่อ ปี พ.ศ. 2564 นักวิชาการ นักวิทยาศาสตร์ และผู้ปฏิบัติการกว่า 4,000 คนทั่วโลกที่มีประสบการณ์การเรียนรู้มิติด้านในของมนุษย์ ได้ร่วมกันประกาศว่าการบรรลุเป้าหมายระดับโลกในปี 2030 ว่าด้วยการพัฒนาที่ยั่งยืน (SDGs) นั้นยากเกินไป เพราะมนุษย์ขาดศักยภาพที่จะรับมือความท้าทายอันซับซ้อน โดยกล่าวว่า ถ้าต้องการให้ SDGs เป็นไปได้ ต้องมีเป้าหมายการพัฒนาภายใน Inner Development Goals หรือ IDGs ที่ประกอบด้วยทักษะภายใน 5 กลุ่ม ด้านตัวตน ความคิด ความสัมพันธ์ ความร่วมมือ และการกระทำ ปัจจุบันมีเครือข่าย IDG มืองค์กรสมาชิกจำนวนมากทั่วโลก รวมทั้งในประเทศไทย และมีการจัดงานประชุม IDG Summit เป็นงานใหญ่ประจำปีอย่างต่อเนื่อง⁵

ในปี พ.ศ. 2566 การประชุมว่าด้วยการเปลี่ยนแปลงสภาพภูมิอากาศของสหประชาชาติ ครั้งที่ 28 (COP28) ที่ดูไบ มีการสร้าง Faith Pavilion ขึ้นเป็นครั้งแรกของโลก โดยองค์กรพันธมิตรทางศาสนาและจิตวิญญาณ (Faith-Based Organizations หรือ FBOs) ทำงานร่วมกับ UNDP โดยมีผู้นำศาสนาต่างๆระดับโลกหลายท่านเข้าร่วมงาน เป็นสัญญาณของการผสมผสานการทำงานในมิติจิตวิญญาณเข้ากับการทำงานด้านภูมิอากาศและสันติภาพ มีประกาศปฏิญญา COP28 ว่าด้วยสภาพภูมิอากาศ การบรรเทาทุกข์ การฟื้นฟู และสันติภาพ และส่งต่อแนวคิดมายังการประชุม COP29 ที่อาเซอร์ไบจาน ซึ่งมีคนทำงานสิ่งแวดล้อม ศาสนา และสันติภาพจากไทยไปเข้าร่วมประชุมด้วย⁶

และในปี พ.ศ. 2567 นี้ OECD จัดทำรายงาน Faith in Action: Religion and Spirituality in the Polycrisis⁷ กล่าวถึงการใช้แรงศรัทธาจากศาสนาและจิตวิญญาณที่มีในประชากรโลก 85% เข้ามาจัดการวิกฤตระดับมหภาคที่ทับซ้อนเชื่อมโยง และส่งผลกระทบต่อถึงกันอย่างมีนัยสำคัญ โดยกล่าวว่า พลังจากความศรัทธาจะส่งผลสำคัญต่อการกำหนดคุณค่าของตนเอง การให้ความหมายของชีวิตที่ดี การสร้างความไว้วางใจและการสร้างการมีส่วนร่วมในชุมชน องค์กร และสังคม รวมทั้งมีอำนาจต่อรองทางการเงินด้วย

⁴ ดูรายละเอียดที่ <https://consciousfoodsystems.org/>

⁵ ดูรายละเอียดที่ <https://www.innerdevelopmentgoals.org/>

⁶ ดูรายละเอียดที่ <https://faiththatcop28.com/>

⁷ ดูรายละเอียดที่ https://www3.weforum.org/docs/WEF_Faith_in_Action_2024.pdf

ในประเทศไทยเอง ความพยายามในการขับเคลื่อนงานสุขภาวะปัญญาาร่วมกันของภาคีเครือข่ายสุขภาวะทางปัญญาก็ร่วมอยู่ในทิศทางของกระแสสากล โดยกำหนดยุทธศาสตร์สำคัญประการหนึ่งของการทำงานสุขภาวะทางปัญญา คือ การเข้าทำงานร่วมกับประเด็นรูปธรรมที่เป็นความทุกข์ร่วมของสังคม เพื่อให้การสร้างเสริมสุขภาวะทางปัญญามีผลกระทบต่อ การสร้างเสริมสุขภาพแบบองค์รวมทั้ง 4 มิติได้มากขึ้น โดยกลุ่มภาคีสุขภาวะทางปัญญาของ สสส. ได้กำหนดนิยามของสุขภาวะทางปัญญาว่าหมายถึง “สุขภาวะที่เกิดจากการเข้าใจตนเองและชีวิต เห็นความเชื่อมโยงกับผู้อื่น โลก ธรรมชาติ นำไปสู่การร่วมสร้างสังคมเกื้อกูล” และกำหนดคำสำคัญ 8 กลุ่ม เพื่อเป็นทิศทางในการขับเคลื่อนงานสุขภาวะทางปัญญา คือ

- (1) การเท่าทันมายาคติทางสังคมที่สร้างทุกข์ภาวะ
- (2) การมีสติ การภาวนา การเข้าใจตนเอง เห็นคุณค่าและความหมายของชีวิต
- (3) การเผชิญความจริงที่เป็นทุกข์สุขร่วมทั้งภายในตนเองและสังคม
- (4) การมีความยืดหยุ่นฟื้นคืนเมื่อเกิดวิกฤต
- (5) การรับฟัง การเคารพความแตกต่างหลากหลาย และเคารพศักดิ์ศรีความเป็นมนุษย์
- (6) ความเห็นอกเห็นใจ การให้ และการช่วยเหลือเกื้อกูล
- (7) ความไว้วางใจ ความร่วมมือ และสันติภาพ
- (8) การเห็นความสำคัญของการขับเคลื่อนนโยบายที่สนับสนุนให้เกิดความเป็นธรรมทางสังคม

การขับเคลื่อนงานส่งเสริมสุขภาวะทางปัญญาในประเทศไทยดำเนินการหลายรูปแบบ วิธีหนึ่งการจัดงานมหกรรมประจำปี ซึ่งสำนักงานกองทุนสนับสนุนการสร้างเสริมสุขภาพ (สสส.) โดยสำนักสร้างเสริมระบบสื่อและสุขภาวะทางปัญญา กำหนดช่วงเวลาจัดงานมหกรรมสุขภาวะทางปัญญาให้เชื่อมโยงกับวาระวันความสุขสากล (The International Day of Happiness) ขององค์การสหประชาชาติ ในวันที่ 20 มีนาคมของทุกปี เพื่อเชื่อมโยงกับประเด็นของวันสำคัญนี้ ซึ่งมีที่มาจากแนวคิดของประเทศภูฏานที่ย้ำว่า “ความสุขของปัจเจก” เชื่อมโยงกับ “ความสุขมวลรวมประชาชาติ” อย่างใกล้ชิด โดยองค์การสหประชาชาติประกาศว่า “ความสุขเป็นเป้าหมายพื้นฐานของมนุษย์” และเรียกร้องให้นานาชาติให้ความสำคัญกับแนวทางการเติบโตทางเศรษฐกิจที่มีส่วนร่วม เท่าเทียม และสมดุลมากขึ้น เพื่อสร้างเสริมความสุขและสุขภาวะของคนทั้งหมด โดยเสนอให้รัฐบาลและองค์กรสากลต่างๆ ลงทุนในปัจจัยที่ส่งเสริมความสุขโดยมีนโยบายที่สนับสนุนประเด็นสิทธิมนุษยชน สุขภาวะ และสิ่งแวดล้อม สนับสนุนสันติภาพและระเบียบทางสังคม รวมทั้งเรื่องภาษี สถาบันกฎหมาย และบริการสาธารณสุขที่สอดคล้องชัดเจนกับความพึงพอใจในชีวิตโดยเฉลี่ยของผู้คน

งานมหกรรมสุขภาวะทางปัญญาครั้งแรกจัดขึ้นในปี พ.ศ. 2566 ในชื่อ “Soul Connect Fest 2023” โดยประกอบด้วยอีเวนต์ใหญ่ 2 งาน คือ งานประชุมวิชาการระดับชาติเครือข่ายความรู้สุขภาวะทางปัญญา ครั้งที่ 1 (วันที่ 17-18 ส.ค. 66 ที่จุฬาลงกรณ์มหาวิทยาลัย) และงานมหกรรมพบเพื่อนใจ 1 (วันที่ 19-20 ส.ค. 66 ที่ลิโด้ คอนเนคท์)

เมืองค์กรร่วมจัดทั้งสิ้น 70 องค์กร มีผู้เข้าร่วมงานประชุมวิชาการประมาณ 700 คน ผู้เข้าร่วมงานมหกรรมพบเพื่อนใจ ประมาณ 10,000 คน และพบผลลัพธ์สำคัญที่เกิดขึ้น 3 ประการ คือ

(1) เกิดพื้นที่เรียนรู้ขนาดใหญ่ของสาธารณะ ที่เข้าถึงง่าย สร้างสรรค์ ดึงดูดใจ และสื่อสารประเด็นสุขภาวะทางปัญญา โดยระดับความพึงพอใจของผู้เข้าร่วมงานทั้งสองงานอยู่ในระดับมากที่สุด สะท้อนสภาพสังคมที่มีความต้องการพื้นที่แลกเปลี่ยนเรียนรู้และการมีประสบการณ์ตรงในการพัฒนามิติด้านในอย่างยิ่ง

(2) เกิดพื้นที่ขนาดใหญ่ในการทำงานร่วมกันเป็นครั้งแรกขององค์กรที่มีการทำงานเชื่อมโยงกับประเด็นสุขภาวะทางปัญญา และทั้งหมดต้องการทำงานร่วมกันในลักษณะนี้อย่างต่อเนื่อง เพื่อร่วมกันสร้างเสริมการพัฒนาสุขภาวะทางปัญญาของตนเอง เครือข่าย และสังคมในภาพรวม

(3) เกิดพื้นที่สื่อสารสาธารณะและพื้นที่ความรู้ที่หล่อเลี้ยงกระแสประเด็นสุขภาวะทางปัญญาที่สามารถเข้าถึงได้ทางออนไลน์ได้อย่างต่อเนื่อง ทั้งจากสื่อของสสส. และภาคียุทธศาสตร์สำนักสร้างเสริมระบบสื่อและสุขภาวะทางปัญญา

จากผลลัพธ์ที่เกิดขึ้นของการจัดงานครั้งแรก สสส.จึงวางหมุดหมายในการจัดงานมหกรรมสุขภาวะทางปัญญา ต่อเนื่องทุก 1-2 ปี เพื่อสร้างเสริมการพัฒนาสุขภาวะทางปัญญาและสุขภาวะองค์กรของสังคมอย่างต่อเนื่อง โดยการส่งเสริมการเรียนรู้และเพิ่มความสามารถของคนในสังคมให้เข้าใจความจริง ตั้งแต่ความจริงภายในตนไปจนถึงความจริงสูงสุดของโลกและชีวิต และเพิ่มความสามารถในการเชื่อมโยงและทำประโยชน์ที่ประณีตขึ้นทั้งต่อตนเอง ผู้อื่น สังคม และธรรมชาติ เป็นการขยายขอบเขตของจิตสำนึกจากจิตเล็กไปสู่จิตใหญ่ร่วมกัน

งานมหกรรมสุขภาวะทางปัญญา Soul Connect Fest 2025 ได้ปรับวิธีการจัดงานจากการจัดแยกกระหว่างงานประชุมวิชาการและการสร้างพื้นที่ประสบการณ์ มาร่วมกันเป็นงานเดียวในเวลา 4 วัน (27 ก.พ.-2 มี.ค. 68) ที่สามย่านมิตรทาวน์ ในธีมหลักคือ “HUMANICE”⁸ เพื่อเชื่อมโยงกลุ่มเป้าหมายหลักของทั้งสองงาน คือ นักวิชาการ นักปฏิบัติการ คนรุ่นใหม่ คนวัยทำงาน และครอบครัว ให้เข้าร่วมงานตามประเด็นที่สนใจได้ในมิติที่กว้างและลึกมากขึ้น โดยหลอมรวมความรู้และประสบการณ์ตรงเข้าด้วยกัน

ในส่วนการประชุมวิชาการระดับชาติเครือข่ายความรู้สุขภาวะทางปัญญา ครั้งที่ 2 นี้ จัดขึ้นในชื่อ สุขภาวะทางปัญญา’68 “จิตวิญญาณ การร่วมทุกข์ ความหวัง” ซึ่งเกิดจากทิศทางของยุทธศาสตร์การทำงานสุขภาวะทางปัญญา ที่ให้ความสำคัญกับการนำประเด็นสุขภาวะทางปัญญาเข้าทำงานร่วมกับประเด็นอื่นๆ เพื่อส่งผลกระทบในสร้างสุขภาวะร่วมกันของสังคมมากขึ้นดังกล่าวมาแล้ว โดยการเป็นความร่วมมือของนักวิชาการและนักปฏิบัติการที่ทำงานในประเด็น สุขภาวะทางปัญญา สันติศึกษา ศาสนา สุขภาพ และการศึกษา มาร่วมกันจัดงานนี้ขึ้น เพื่อหันหน้าเข้าพูดคุย รับฟัง และร่วมกันสื่อสารถึงความหวังในประเด็นสำคัญจากความทุกข์ร่วมที่เราเผชิญอยู่ แลกเปลี่ยนประสบการณ์จริงจากแง่มุมชีวิตอันหลากหลาย โดยเฉพาะชีวิตคนธรรมดาๆจำนวนมากที่กำลังสร้างการเปลี่ยนแปลงในพื้นที่ต่างๆ ร่วมติดตามความรู้และมุมมองใหม่ๆทั้งจากการศึกษาค้นคว้าทางวิชาการ และบทเรียนจากการทำงานจริงในการสร้าง

⁸ แนวคิดหลักคือ “งานที่จะมีเพื่อนฯพร้อมพาคุณเข้าไป connect สูหัวใจความเป็นมนุษย์ของคุณ และเชื่อมโยงความเป็นมนุษย์เข้าด้วยกัน”

สันติภายในจิตใจและสันติสุขของสังคม และเกิดปัญญาร่วมที่ช่วยให้เราตระหนักถึงสถานการณ์ความเป็นจริงรอบด้าน เกิดการตั้งคำถามกับการใช้ชีวิตตามความคุ้นชินที่ส่งผลทำลายล้าง ทั้งตนเอง ผู้อื่น และโลก ได้แนวทางปฏิบัติหรือข้อตกลงร่วมกัน ที่จะช่วยให้ผู้คนและสังคมเกิดความสามารถในการเยียวยา สร้างภูมิคุ้มกัน และเผชิญความจริง รวมทั้งเกิดการขยายแวดวงกัลยาณมิตรที่ปรากฏตัวเพื่อร่วมกันทำงานต่อไปในอนาคต

การร่วมทุกข์และความหวัง คือจุดร่วมสำคัญของการทำงานในมิติสุขภาวะทางปัญญา ศาสนา จิตวิญญาณ และสันติภาพ และเป็นประเด็นที่มีขอบเขตทั้งเชิงกว้างและลึก เชื่อมโยงตั้งแต่เรื่องราวภายในตนเอง ความสัมพันธ์กับผู้อื่นและสังคม ระบบและโครงสร้างทางสังคมและวัฒนธรรม ความสัมพันธ์ระหว่างประชาชาติ ไปจนถึงระบบนิเวศของโลก โดยมีฐานสำคัญอยู่ที่ความสุขสงบในจิตใจ ซึ่งเป็นบ่อเกิดของความสุข และทำให้เกิดสภาวะแห่งความร่วมมือ สันติภาพ หรือสภาวะของ “การเกิดไมตรีจิตอันไพศาลต่อเพื่อนมนุษย์และสรรพสิ่ง อันเป็นไปเพื่อการอยู่ร่วมกันอย่างสมดุลของมนุษย์กับมนุษย์และมนุษย์กับธรรมชาติ” เกิดขึ้นได้ และหากโลกมีสันติภาพ โลกจะมีทรัพยากรและความรู้เพียงพอสำหรับความอยู่ดีมีสุขของมนุษย์ทุกคนบนดาวนพเคราะห์ดวงนี้

วัตถุประสงค์ของการจัดงาน

1. เพื่อสร้างพื้นที่ในการรวมตัวร่วมคิดร่วมทำ สำหรับนักวิชาการ นักปฏิบัติการ และผู้สนใจทำงานในประเด็นสุขภาวะทางปัญญา สันติศึกษา จิตวิญญาณ ศาสนา การศึกษา และสุขภาพ ให้ได้มาเชื่อมโยง เรียนรู้จากกัน เป็นกัลยาณมิตร และเป็นปัจจัยให้เกิดการพัฒนาสุขภาวะทางปัญญาและพัฒนาการทำงานทั้งของปัจเจกและกลุ่ม
2. เพื่อสำรวจ พัฒนาความรู้และสร้างปัญญาร่วม ในประเด็นการสร้างสันติภาพ ตั้งแต่สันติภายในใจจนถึงสันติภาพของสังคม
3. เพื่อนำเสนอให้สังคมเข้าใจถึงการใช้มิติจิตวิญญาณเป็นเครื่องมือสำคัญในการรับมือกับสถานการณ์ต่างๆที่สังคมเผชิญอยู่ โดยเฉพาะประเด็นปัญหาความขัดแย้งระดับต่างๆ ซึ่งเป็นปัญหาหลักของสังคมและโลกปัจจุบัน

ผลที่คาดว่าจะได้รับ

1. เครือข่ายความรู้สุขภาวะทางปัญญาได้พบปะประจำปีและแลกเปลี่ยนเรียนรู้ร่วมกัน
2. ความเชื่อมโยงข้ามกลุ่มระหว่างคนทำงานส่งเสริมสุขภาวะทางปัญญาและคนทำงานสันติภาพ
3. แนวทางและองค์ความรู้ใหม่ๆเพื่อขับเคลื่อนสังคมสุขภาวะ ได้รับการเผยแพร่สู่สาธารณะ และจัดเก็บไว้เป็นคลังความรู้ออนไลน์ที่สาธารณะเข้าถึงได้
4. ข้อเสนอแนะถึงแนวทางการทำงานในประเด็นสำคัญของสังคม และสร้างโอกาสของความร่วมมือในระดับต่างๆอย่างสร้างสรรค์

กลุ่มเป้าหมาย

นักวิชาการ นักปฏิบัติการ และคนรุ่นใหม่ ที่ทำงานหรือสนใจการทำงานในประเด็นสุขภาวะทางปัญญา สันติศึกษา จิตวิญญาณ ศาสนา การศึกษา และสุขภาพ และบุคคลทั่วไปที่แสวงหาความรู้และประสบการณ์เพื่อสร้างเสริมสุขภาวะทางปัญญาและสุขภาวะองค์รวม ประมาณ 1,000 คน

จุดมุ่งเน้นที่งานนี้ให้ความสำคัญ

1. การร่วมกันหาทางออกของปัญหาต่างๆ และสร้าง Moral Imagination เพื่อเป็นการให้ทิศทางของสังคมในการฝ่าความมืดมน ก้าวข้ามความทุกข์ และให้ความหวังถึงการเปลี่ยนแปลง
2. การเชื่อมงานสันติศึกษาและสุขภาวะทางปัญญา เพื่อให้ทั้งสองส่วนมีพลังมากขึ้นในการขับเคลื่อนสังคม
3. การเชื่อมการทำงานวิชาการและประสบการณ์จริงเข้าด้วยกันเป็นปัญญาปฏิบัติ
4. การทำงานแบบเครือข่ายของเครือข่าย
5. การเข้ามามีส่วนร่วมของคนรุ่นใหม่
6. การเข้ามามีส่วนร่วมของกลุ่มเป้าหมายและผู้มีส่วนได้เสียโดยตรงของประเด็น
7. การต้อนรับความหลากหลาย ทั้งประเด็น ประสบการณ์ชีวิต รูปแบบการเผชิญความทุกข์และการแก้ปัญหา

แนวทางการทำงาน

1. การทำงานแบบเป็นเครือข่าย โดยแต่ละห้องย่อยเชื่อมงานกันเป็นคลัสเตอร์เชิงประเด็น
2. แต่ละกลุ่มคลัสเตอร์มีการทำงานร่วมกันโดยมีเจ้าภาพห้องประชุมวิชาการย่อยที่ชัดเจน แต่ละห้องอาจทำการพูดคุยกันแบบไม่เป็นทางการในกลุ่ม หรือจัดประชุมกลุ่มย่อยก่อนการจัดงานเพื่อ
 - (1) ร่วมกันสรุปสถานการณ์และความเป็นไปได้ด้านต่างๆของประเด็น ทั้งบวกและลบ โอกาส ความตึงเครียด อุปสรรค ความท้าทาย หนทางคลี่คลายปัญหา และการไปต่อ
 - (2) กำหนดประเด็นสำคัญที่จะนำเสนอในที่ประชุม เพื่อส่งเสียงถึงประเด็นสำคัญ และการเชื่อมโยงประเด็นกับมิติจิตวิญญาณ และการสร้างความเข้าใจร่วมให้กับสังคม
 - (3) กำหนดรูปแบบและกระบวนการการจัดประชุมจริง กำหนดผู้เข้าร่วมเวที และกำหนดผู้ที่ยากชวนมารับฟัง ให้ความเห็น ร่วมทุกข์ และแสวงหาโอกาสในการร่วมมือเพื่อหาทางออกร่วมกัน
 - (4) เตรียมการจัดการสำหรับการจัดประชุมจริง

3. ในแต่ละห้องย่อยมีการภาวนาร่วมกันสั้นๆในตอนต้น เพื่อเตรียมพร้อมสำหรับการเรียนรู้ร่วมกัน จากนั้นเป็นส่วนเนื้อหาหลัก ส่วนสรุปความรู้ และส่วนสะท้อนการเรียนรู้ร่วมกันในตอนท้าย

4. มีการรวบรวมความรู้ที่เกิดขึ้นผ่านการบันทึกวิดีโอเพื่อจัดทำเป็นคลังความรู้ออนไลน์ผ่านช่องทางการสื่อสารของศูนย์ความรู้และประสานงานสุขภาวะทางปัญญา

5. มีการรวบรวมและสังเคราะห์องค์ความรู้จากงานประชุมทั้งหมดจัดทำเป็นเอกสารหลังการประชุม (Proceedings) โดยเจ้าภาพห้องย่อยและคณะทำงานวิชาการร่วมกันจัดทำ

รูปแบบ บรรยากาศ และกิจกรรมการเรียนรู้ในงาน

พื้นที่นี้เปิดกว้างสำหรับทุกคนในการเรียนรู้ร่วมกัน นำเสนอความรู้ที่กลั่นจากปฏิบัติการทางสังคม เป็นปัญญาปฏิบัติของนักวิชาการและคนทำงานสังคมที่ขับเคลื่อนประเด็นสุขภาวะทางปัญญาหลากหลายกลุ่ม ทั้งจากระบบสุขภาพ ระบบการศึกษา งานเยาวชน งานอาสาสมัคร การดูแลผู้ป่วยระยะท้ายและการตายดี การเยียวยาจิตใจ ศาสนา สิ่งแวดล้อม และสันติภาพในสังคมไทย ผ่านการปาฐกถา เวทีเสวนา เวิร์กชอป เสวนาอ่างปลา วงสนทนา พิธีกรรม การแสดงละคร-ดนตรี เพื่อร่วมกันสัมผัสรับรู้ทุกข์สุขร่วมกันของผู้คนในสังคม และมองเห็นความหวังที่จะนำทางเราสู่สังคมสุขภาวะของทุกคน บนหนทางของสันติภายในใจถึงสันติภาพโลก

ในงานประกอบด้วย 41 พื้นที่การเรียนรู้ แบ่งเป็น 1 กิจกรรมภาวนา 3 ปาฐกถา 8 เสวนาบนเวทีกลาง และ 29 ห้องประชุมวิชาการย่อย ตามประเด็นสำคัญคือ

1. กิจกรรมภาวนา (รหัส P)

การฝึกปฏิบัติเพื่อเข้าสู่ความว่างและสงบเงียบในจิตใจหลากหลายวิธี

2. ปาฐกถานำ (รหัส KN)

เรื่องราวและแนวทางสำคัญที่ช่วยถากถางให้เราเห็นทางเดินข้างหน้าร่วมกัน

3. ธีม 1 หลากหนทางสู่สันติภาวะ (รหัส T1)

การเข้าสู่สันติภาวะทั้งภายในตน การแปรเปลี่ยนความขัดแย้งระหว่างกัน และการมีสันติภาพของสังคม ทำได้หลากหลายวิธีการ ชวนมาเรียนรู้ มาดู มาฟัง

4. ธีม 2 ชุมชน ความร่วมมือ และพลังของการดูแลกัน (รหัส T2)

ผู้คนที่เชื่อมโยงกันเป็นชุมชนเชิงประเด็นอันหลากหลาย มารวมตัวกันที่นี่เพื่อบอกเล่าเรื่องราวของตน และเป็นความหวังว่ามนุษย์จะมีทางสอบผ่านโจทย์จำเป็นที่สุด คือความร่วมมือและช่วยเหลือกันโดยไม่ทิ้งใครไว้ข้างหลัง

5. ธีม 3 จิตวิญญาณแห่งยุคสมัย (รหัส T3)

จิตวิญญาณของคนไทยและสังคมไทยเป็นอย่างไร ชวนมาอยู่ร่วมกันในความหลากหลาย เปิดหัวใจกว้างๆ เพื่อรับรู้ รู้สึก เข้าใจ และลงมือเป็นส่วนหนึ่งของการสร้างตัวตนทางจิตวิญญาณของตัวเราเองและสังคมไทย

การดูแลตนเองและดูแลกันและกันในงาน

งานประชุมวิชาการสุขภาวะทางปัญญา ให้ความสำคัญกับกระบวนการเรียนรู้เพื่อสร้างการเปลี่ยนแปลง (Transformative Learning) ซึ่งผู้เข้าร่วมจะได้เรียนรู้ แลกเปลี่ยน แบ่งปันความคิด ความเชื่อ และความรู้สึกต่างๆ จากประสบการณ์ชีวิตที่แตกต่างหลากหลาย จนเกิดการสะท้อนใคร่ครวญภายในตนเอง หรือการสะท้อนเรื่องราวภายในร่วมกันเป็นกลุ่ม

ห้องย่อยหลายห้องในปี นี้ จัดขึ้นเพื่อเปิดพื้นที่ให้สังคมได้รับฟังเสียงแผ่วเบาที่อาจไม่เคยถูกได้ยิน ทั้งของคนเล็ก คนน้อย คนชายขอบ คนเปราะบาง ผู้ได้รับความไม่เป็นธรรมในมิติต่างๆ รวมทั้งคนทำงานทางสังคมหลากหลายประเด็น ที่ฝ่าฟันความยากลำบากของชีวิต บาดแผล แต่ยังคงดำรงอยู่ได้อย่างเข้มแข็ง ยังใช้ชีวิตด้วยความศรัทธาและเชื่อมั่น การเข้าไปร่วมรู้สึกทั้งทุกข์และสุขอาจทำบางคนเกิดความปั่นป่วนภายในจากประสบการณ์เดิมของตน แต่นั่นจะเป็นช่วงจังหวะและโอกาสสำคัญของการสะท้อนคิดใคร่ครวญกับบางสิ่งที่ตกตะกอนอยู่ในจิตใต้สำนึกมานาน

วิทยากรในแต่ละห้องย่อยล้วนเชี่ยวชาญการออกแบบกระบวนการเรียนรู้ เพื่อนำพาเราไปสำรวจความเป็นไปได้ใหม่ๆ ขณะที่ความอ่อนไหวและเปราะบางปรากฏขึ้น แต่หากท่านหรือเพื่อนของท่านเกิดความรู้สึกไม่สบายใดๆ จากการร่วมกิจกรรม กรุณาแจ้งวิทยากรหรือเจ้าหน้าที่ประจำห้องเพื่อออกจากกิจกรรมหรือขอความช่วยเหลืออื่นใดได้ทันที

นอกจากนี้ หากท่านต้องการพื้นที่สงบจิตใจ ทางงานได้จัดห้อง Peaceful Place ใน Hall 2 ห้อง B1 เพื่อเป็นพื้นที่ผ่อนคลายตระหนักรู้ และมีเจ้าหน้าที่อาสาสมัครประจำห้อง (วอล์กอินได้โดยไม่ต้องลงทะเบียน) หรือเข้าร่วมโซนกิจกรรม Humanice Café ซึ่งมีบุธอาสาสมัครให้บริการบริเวณหน้า Hall 2 (วอล์กอินได้เช่นกัน)

เซสชั่นย่อยในงานประชุมวิชาการสุขภาพทางปัญญา '68

P กิจกรรมภาวนา

- P1 เมื่อใจสงบ ทุกอย่างจะชัดเจน: ภาวนาร่วมกัน

28 ก.พ., 1 และ 2 มี.ค. 68, 09.00-09.15 น. เวทีกลาง สามย่านมิตรทาวน์ฮอลล์ ชั้น 5 สามย่านมิตรทาวน์

ความเบิกบาน พลังสร้างสรรค์ และความพร้อมเริ่มต้นเรียนรู้ เป็นความรู้สึกปกติธรรมดาที่เราจะสัมผัสได้เมื่อเข้าสู่ความว่างและสงบเสียบในจิตใจ ผ่านวิธีการที่เรียกรวม ๆ ว่า “การภาวนา” ซึ่งทำได้หลายวิธี ทั้งการฝึกปฏิบัติในศาสนาต่าง ๆ การฝึกทำกิจกรรมในชีวิตประจำวันให้ช้าลง และอยู่กับสิ่งที่ทำอย่างเต็มที่ หรือการฝึกฝนให้เกิดความว่างและความสงบผ่านร่างกาย ลมหายใจ งานศิลปะ หรือความสัมพันธ์รูปแบบต่าง ๆ ในชีวิต ชวนภาวนาร่วมกันสั้น ๆ รับประทานใหม่ เปิดพื้นที่ว่างภายในให้กว้างขวาง เพื่อรับประสบการณ์การเรียนรู้อย่างเบิกบานตลอดวัน

KN ปาฐกถา

- KN-1 ปาฐกถา “ทางออกอยู่ภายใน: วิฤตเชิงซ้อนคือโอกาสพัฒนาจิตสำนึก

The Way Out is In. The poly-crisis as an opportunity for conscious evolution”

28 ก.พ. 68, 09.15-10.00 น., เวทีกลาง สามย่านมิตรทาวน์ฮอลล์ ชั้น 5

องค์ปาฐก: Dr.Thomas Legrand ที่ปรึกษาเครือข่ายจิตสำนึกระบบอาหาร (Conscious Food Systems Alliance - CoFSA) ซึ่งจัดตั้งโดยโครงการพัฒนาแห่งสหประชาชาติ (UNDP)

ดร.โทมัส เลอกรองด์ ผู้เขียนหนังสือ *Politics of Being* นำทางเราให้เห็นความสำคัญและจำเป็นเร่งด่วนของการร่วมสร้างการเปลี่ยนแปลงจิตสำนึกทั้งของปัจเจกและสังคมอย่างแท้จริง เป็นการเปลี่ยนแปลงที่ต้องทำด้วยความเข้าใจที่ลึกซึ้ง การเปิดมุมมองภายใน และก้าวสู่วิวัฒนาการทางวัฒนธรรมที่มีมิติจิตวิญญาณเป็นส่วนสำคัญ เพื่อร่วมกันเผชิญความท้าทายแห่งยุค

■ KN-2 ปาฐกถานำ “พลังธรรมแห่งจินตนาการสู่ความร่วมมือพื้นฐาน”

1 มี.ค. 68, 09.15-10.00 น., เวทีกลาง สามย่านมิตรทาวน์ฮอลล์ ชั้น 5

องค์ปาฐก: รศ.ดร.โคทม อารียา ที่ปรึกษาสถาบันสิทธิมนุษยชนและสันติศึกษา ม.มหิดล

ปาฐกถาที่ร้อยเรียงจากประสบการณ์ทั้งชีวิตของผู้ที่นิยามตนเองว่าเป็น “นักมนุษยนิยมผู้รักสันติภาพ” และต่อมาเป็น “นักมนุษยชาตินิยม” ที่ขอใช้ “ความเฉลียวพบ” หรือ “serendipity” มาขับเคลื่อนสันติภาพและความร่วมมือขั้นพื้นฐานของมนุษยชาติ อาจารย์โคทมเป็นผู้มีบทบาทสำคัญในประเด็นสันติภาพในสังคมไทย โดยเฉพาะสันติภาพชายแดนใต้ ชีวิตหลังเกษียณเปิดโอกาสให้ท่านเดินทางสู่โลกทางจิตวิญญาณมากขึ้น จนพบว่าสิ่งที่ให้ความหมายแก่ชีวิต ก็ให้ความหมายแก่ความตายเช่นกัน

■ KN-3 ปาฐกถานำ “ที่פקพิงยามสิ้นหวัง: การปลอบประโลมใจจากพระพุทธรองค์ และเดวิด ฮีวม์”

2 มี.ค. 68, 09.15-10.00 น., เวทีกลาง สามย่านมิตรทาวน์ฮอลล์ ชั้น 5

องค์ปาฐก: ศ.กิตติคุณ ดร.สุวรรณา สถาอานันท์ อาจารย์พิเศษภาควิชาปรัชญา คณะอักษรศาสตร์ จุฬาลงกรณ์มหาวิทยาลัย

อาจารย์สุวรรณาบอกว่า ปาฐกถานี้เป็นความพยายามเล็ก ๆ ของคนเรียนปรัชญา ที่จะนำเสนอวิธีการที่พระพุทธรองค์ทรงใช้ปลอบประโลมใจคนสิ้นหวังจากความสูญเสียอันสาหัสลึกซึ้ง ท่านทรงเมตตาด้วยความอาทรอย่างปล่อยวาง เพื่อ “โอบรับคนบ้าที่สิ้นหวัง” เข้าสู่ชุมชนมนุษย์อีกครั้ง และจะนำเสนอวิธีการที่เดวิด ฮีวม์ นักปรัชญาสายประจักษ์นิยมคนสำคัญในศตวรรษที่ 18 ทดลองใช้ตนเองในช่วงเกิดภาวะซึมเศร้าและประสบความล้มเหลวในชีวิตครั้งแล้วครั้งเล่า

T1 หลากหนทางสู่สันติภาวะ

■ T1-1 เสวนา “Spiritual Tourism หนทางใหม่สู่การเยียวยา”

27 ก.พ. 68, 13.00-15.00 น., ห้องประชุม 2-3 ชั้น 5 สามย่านมิตรทาวน์

เจ้าภาพ: ศูนย์ความรู้และประสานงานสุขภาวะทางปัญญา

นำเสวนา: นิพัทธ์พร เพ็งแก้ว และ สุภาพ ติรัตน์

เปิดประสบการณ์สำคัญจากผลงานสำรวจวิจัยแรมปีของสองนักเดินทางทางจิตวิญญาณ ผสานการเดินทางท่องเที่ยวเข้ากับการจาริก เพื่อเยียวยาหัวใจ และจิตวิญญาณ ให้ผู้คนกลับสู่จุดสมดุลท่ามกลางโลกยุคใหม่ที่สับสน “นิพัทธ์พร” นำทีมสำรวจแหล่งท่องเที่ยวยุคก่อนประวัติศาสตร์ในไทยที่พลังงานศักดิ์สิทธิ์จากผืนโลกลงมาปรากฏชัด และเปิดประตูมิติไปเชื่อมต่อกับภูมิปัญญาโบราณของแผ่นดิน ขณะที่ “สุภาพ” ใช้พลังของการสะท้อนกลับ เชื่อมโยง และต่อยอดองค์ความรู้ที่ค้นพบ เข้ากับอารยธรรมโลกและภูมิปัญญาร่วมของมนุษยชาติ

■ T1-2 เวิร์กชอป “จิตวิทยาสติ ตะวันออกพบตะวันตก”

28 ก.พ. 68, 09.00-12.00 น., ห้องประชุมชั้น 11 โรงแรมทริปเปิ้ลวาย สามย่านมิตรทาวน์

เจ้าภาพ: นพ.ยงยุทธ วงศ์ภิรมย์ศานติ์ ประธานกรรมการวิสาหกิจเพื่อสังคมจิตวิทยาสติ

นำกิจกรรม: นพ.ยงยุทธ วงศ์ภิรมย์ศานติ์

“จิตวิทยาสติ” เป็นศาสตร์ที่มีหลักฐานเชิงประจักษ์ เข้าใจง่าย ปฏิบัติง่าย และนำไปใช้ได้ในชีวิตประจำวัน ทั้งพัฒนาคน องค์กร และการบำบัด ได้รับการพัฒนาจากหลักและวิถีปฏิบัติของพุทธธรรม และอธิบายด้วยจิตวิทยาและศาสตร์ของสมอง ที่ชี้ให้เห็นว่าการฝึกสมาธิและสติทำให้คลื่นสมองเปลี่ยนไปจากภาวะจิตพื้นฐาน (หลับ-ตื่น) โดยสมองส่วนหน้าจะทำงานมากขึ้น สมองส่วนอารมณ์ทำงานน้อยลง สมองที่เกี่ยวกับการจัดจ่อ ความเมตตา การให้อภัยทำงานดีขึ้น ผู้ร่วมเวิร์กชอปจะได้แลกเปลี่ยนเรียนรู้ ทดลองฝึก และเห็นแนวทางการนำไปใช้ต่อ

■ T1-3 เสวนา “จิตศึกษากับปัญญาภายใน”

28 ก.พ. 68, 13.00-15.00 น. ห้องประชุมชั้น 11 โรงแรมทริปเปิ้ลวาย สามย่านมิตรทาวน์

เจ้าภาพ: วิเชียร ไชยบัง รร.ลำปลายมาศพัฒนา

นำเสวนา: วิเชียร ไชยบัง, การุณ ชาญวิชานนท์ รร.บ้านโกรกกลี, จุฬาลักษณ์ ใหม่คำ รร.ชุมชนวัดต้นเชือก และ ผศ.ดร.อนุชา กอนพ่วง ม.นเรศวร

ผู้ดำเนินรายการ: พรรณทิพย์พา ทอมี รร.ลำปลายมาศพัฒนา

ชวนสัมผัสกระบวนการทัศน์และกระบวนการของ “จิตศึกษา” ที่มุ่งพัฒนาปัญญาภายในและความเข้าใจในตัวเอง เริ่มจากการมีสติสัมปชัญญะ การตระหนักรู้ในตัวเอง การมีวิจยญาณในการตัดสินใจเชิงจริยธรรม น้อมนำไปสู่การเข้าถึงความจริงตามธรรมชาติ หรือที่เรียกว่าสุขภาวะทางปัญญา

■ T1-4 เสวนา “จิตตปัญญาศึกษา: การเปลี่ยนแปลงจากภายในสู่การเปลี่ยนแปลงเชิงระบบในระดับพื้นที่”

28 ก.พ. 68, 15.30-17.30 น., ห้องประชุมชั้น 11 โรงแรมทริปเปิ้ลวาย สามย่านมิตรทาวน์

เจ้าภาพ: อ.ดร.อริสา สุภาคมารย์ ศูนย์จิตตปัญญาศึกษา ม.มหิดล

นำเสวนา: รศ.ดร.สุภาภรณ์ คำเรืองฤทธิ์ ม.มหิดล วิทยาเขตนครสวรรค์, จตุรวิทย์ นิโรจน์ธนรัฐ รองนายกเทศมนตรี เทศบาลนครนครสวรรค์, ญัฐพร สุวรรณกนิษฐ ผอ.รร.เทศบาลวัดไทรเหนือ, จุติมา สุขประเสริฐ ผอ.รร.สามแยกเจ้าพระยา และ มณฑาทิพย์ ริดน้อย ครู รร.สามแยกเจ้าพระยา

ผู้ดำเนินรายการ: รศ. ดร.นพ.ชัชวาลย์ ศิลปกิจ ผอ.ศูนย์จิตตปัญญาศึกษา ม.มหิดล

เจาะลึกแนวทางการพัฒนาครูและผู้เรียนจาก “นครสวรรค์โมเดล” ของโครงการหยั่งรากจิตตปัญญาศึกษาสู่สังคมแห่งความสุข ที่ใช้สติและการตื่นรู้มาเป็นแกนหลักของการศึกษา การพัฒนาครู ผู้เรียน และขยายสู่การขับเคลื่อนการศึกษาของจังหวัดนครสวรรค์ เพื่อเพิ่มอำนาจภายในของผู้เรียนและแก้ปัญหาเด็กเสี่ยงและเด็กหลุดระบบการศึกษา โดยให้ความสำคัญกับการเปลี่ยนแปลงภายในของครูและผู้บริหาร การปรับการเรียนการสอนและความสัมพันธ์ของคนในนิเวศการศึกษา และสร้างระบบที่เกื้อหนุนการเติบโตของทุกฝ่าย

■ T1-5 เสวนา “รับมือความเกลียดชัง ข้อมูลลวงออนไลน์ยุค 4.0 ด้วยปัญญาารวมหมู่ Collective Wisdom vs. Digital Hate: Navigating the DeepTech Era”

1 มี.ค. 68, 10.00-11.30 น., เวทีกลาง สามย่านมิตรทาวน์ฮอลล์ ชั้น 5 สามย่านมิตรทาวน์

เจ้าภาพ: สฤณีญา กลางณรงค์ ผู้ร่วมก่อตั้งโคแฟค (ประเทศไทย) (COFACT Thailand)

นำเสวนา: สฤณีญา กลางณรงค์, สุนิตย์ เชรษฐา ผอ.สถาบัน ChangeFusion, นพ.ยงยุทธ วงศ์ภิรมย์ศานติ์ ประธานกรรมการวิสาหกิจเพื่อสังคมจิตวิทยาสติ, ชิสเตอร์ศรีพิมพ์ ซาเวียร์, OSU ผอ.ศูนย์อบรมคริสตศาสน-ธรรมระดับชาติ, วสันต์ ภัยหลิกลี กรรมการสิทธิมนุษยชนแห่งชาติ, อังคณา นีละไพจิตร สมาชิกวุฒิสภา, ชมพูนุท ฉะลิวบุญ ผจก.โครงการภูมิภาค Westminster Foundation for Democracy (WFD) และ ฌภัทร ชุ่มจิตตรี (คิงก่อนบ่าย) นักแสดงรายการสภาทอล์ค ช่องไทยรัฐทีวี

ผู้ดำเนินรายการ: ดร.พิมพ์รภัช ดุษฎีอิสริยกุล ผู้จัดการโครงการมูลนิธิฟรีดริช เนามัน (ประเทศไทย)

กล่าวปิด: พระมหานันท สุนติภทโท ผู้ช่วยเจ้าอาวาสวัดสระเกษ ผอ.สถาบันการจัดการวิดิพุทธเพื่อสุขและสันติ (สภพ.)

ภัยคุกคามโลกออนไลน์อย่างความเกลียดชังและข้อมูลที่บิดเบือนส่งผลกระทบต่อสังคมอย่างกว้างขวาง ดังที่สภาเศรษฐกิจโลกได้กำหนดให้ข้อมูลบิดเบือนและความเกลียดชังออนไลน์เป็นความเสี่ยงของโลกอันดับต้น ๆ ของปีนี้ ในเวทีเสวนามีตัวแทนมุมมองที่หลากหลาย ทั้งภาควิชาการ องค์กรสิทธิมนุษยชน นักแสดง ผู้นำศาสนา และภาคประชาสังคม มาแลกเปลี่ยนเรียนรู้และทบทวนว่า การส่งเสริมปัญญาารวมหมู่และสุขภาวะทางปัญญา จะเป็นทางออกในการรับมือปัญหานี้ได้หรือไม่ อย่างไร รวมถึงการมีข้อเสนอเชิงนโยบายด้วย

■ T1-6 เวิร์กชอป “ประเทศไทย พื้นที่อภัยทาน โอเอซิสในโลก”

1 มี.ค. 68, 10.00-12.00 น., ห้องประชุมชั้น 11 โรงแรมทริปเปิ้ลวาย สามย่านมิตรทาวน์

เจ้าภาพ: ห้องปฏิบัติการศาสนา วัฒนธรรม และสันติภาพ สาขาวิชาสันติศึกษา ม.พายัพ

นำกิจกรรม: รศ.ดร.มารค ตามไท อาจารย์สาขาสันติศึกษา ม.พายัพ และ ดร.วิลชนา โมพัดตามไท นักวิชาการอิสระ

เมื่อเขตอภัยทานไม่ได้อยู่แค่ที่วัด แต่คือทั่วทั้งผืนแผ่นดินไทย ที่เป็นเหมือนโอเอซิสที่ซบซูนักเดินทางให้อยากกลับมาเยือน พบการสาธิตวิธีปฏิบัติอภัยทานเพื่อยกเลิกการเบียดเบียนตนเองและผู้อื่น ทำให้เกิดสันติภายในใจตนเองและสังคม ซึ่งเป็นผลจากการวิจัยเชิงปฏิบัติการเรื่อง "ผลสัมฤทธิ์การใช้กระบวนการสร้างสันติในตนเองด้วยอภัยทานเชิงพุทธบูรณาการ" ของ ดร.วิลชนา โมพัดตามไท

■ T1-7 เสวนาอ่างปลา และเวิร์กชอป “การพัฒนานโยบายสาธารณะที่มีจิตวิญญาณเพื่อรับมือและบรรเทาปัญหาโลกเดือด Climate Action and Policy with Spirituality (CAPS)”

1 มี.ค. 68, 10.00-12.00 น., ห้องประชุม 2-3 ชั้น 5 สามย่านมิตรทาวน์

เจ้าภาพ: ผศ.ดร.อรอร ภูเจริญ ผู้อำนวยการสถาบันนโยบายสาธารณะ ม.เชียงใหม่

นำกิจกรรม: ผศ.ดร.อรอร ภูเจริญ และ จามีกร อำนาจผูก สถาบันนโยบายสาธารณะ ม.เชียงใหม่

ร่วมกันสำรวจแนวทางใหม่ของการจัดทำนโยบายสาธารณะเพื่อแก้ปัญหาโลกร้อน โดยผสมผสานมิติจิตวิญญาณเข้ากับเครื่องมือทางนโยบายและอนาคตศาสตร์ ผ่านการทำงานร่วมกันในชุมชนคนทำงานที่มีความหลากหลาย จากผลการดำเนินโครงการ Climate Action and Policy with Spirituality (CAPS) ที่หลอมรวมพลังความเชื่อมโยงระหว่างมนุษย์และธรรมชาติ สู่การออกแบบนโยบายที่เปลี่ยนจาก Ego Centric สู่ Eco Centric

■ T1-8 เสวนา “เพราะโลกนี้ต้องการคนรับฟัง”

1 มี.ค. 68, 14.00-15.45 น., เวทีกลาง สามย่านมิตรทาวน์ฮอลล์ ชั้น 5 สามย่านมิตรทาวน์

เจ้าภาพ: วิเศษ บำรุงวงศ์ ธนาคารจิตอาสา

นำเสวนา: ดร.สรยุทธ รัตนพจนารถ ผอ.ร่วมธนาคารจิตอาสา และความสุขประเทศไทย, ดร.พจนารถ ชีบังเกิด Jimi The Coach Group, ผศ.ดร.ณัฐสุดา เต้พันธ์ คณะจิตวิทยา จุฬาลงกรณ์มหาวิทยาลัย และ ประสิทธิ์ วิทยสัมฤทธิ์ บจก.ซูใจ กะ กัลยาณมิตร

ผู้ดำเนินรายการ: แหม่มบี ทีปกร วุฒิปิทยามงคล

ในโลกที่ความเหงากำลังเป็นภัยคุกคามใหม่ ความสัมพันธ์และเชื่อมโยงกันกลายเป็นหนึ่งภูมิคุ้มกันที่ดีที่สุด แต่เราจะสร้างมันได้อย่างไร โดยเฉพาะในวันที่โลกมีแต่คนอยากพูด? ชวนมารับแรงบันดาลใจจากเรื่องเล่าและบทเรียนสำคัญจาก “แคมเปญเดือนการฟังแห่งชาติ” จาก 4 มุมมองของผู้อยู่เบื้องหลัง ทั้งธุรกิจ นโยบาย สุขภาวะ ไปจนถึงโฆษณา การฟังที่ดีเป็นอย่างไร ทำไมการฟังถึงคลายความเหงา เราจะสร้างสังคมที่ปลอดความเหงาด้วยการฟังได้หรือไม่ เสวนานี้มีคำตอบ

■ T1-9 เวิร์กชอป “เพียงกระซิบถาม: ทบทวน เท่าทัน อคติทางวัฒนธรรมในใจตน”

1 มี.ค. 68, 18.00-20.00 น., เดอะ มิตร-ติง รูม (The Mitr-ting room) ชั้น 5 สามย่านมิตรทาวน์

เจ้าภาพ: ผศ.ดร.ไอยเรศ บุญฤทธิ์ คณะวิทยาการการเรียนรู้และศึกษาศาสตร์ ม.ธรรมศาสตร์

นำกระบวนการ: ผศ.ดร.อัครา เมธาสุข และ รศ.ดร.ฐิติกาญจน์ อัศตรกุล คณะวิทยาการการเรียนรู้และศึกษาศาสตร์ ม.ธรรมศาสตร์, ผศ.ดร.เสสสินา นิมสุวรรณ คณะนิติศาสตร์ ม.เกษตรศาสตร์ และ นิชาภา อินทหะอุด ศูนย์มนุษยวิทยาสรีรินธร

ผู้ดำเนินรายการ: ผศ.ดร.ไอยเรศ บุญฤทธิ์

ณ ห้องเรียนวัฒนธรรม ครั้งหนึ่งเราเคย “เพียงกระซิบบอก” แต่ครั้งนี้เราขอ “เพียงกระซิบถาม” ช่วยบอกหน่อยได้ไหม “ฉันรักเธอ” เพราะเหตุใด “ฉันเกลียดเธอ” เพราะเหตุใด “ฉันกลัวเธอ” เพราะเหตุใด “ฉันทำร้ายเธอ” เพราะเหตุใด อะไรหนอที่ทำให้เราเป็นเช่นนี้? ชวนไขความคิด พิสูจน์-พิจารณา ทบทวน-เท่าทัน “อคติ” แค่ “เพียงกระซิบถาม” ร่วมค้นคำตอบกับ “ห้องเรียนวัฒนธรรม”

■ T1-10 เสวนา “สู่การสร้างองค์กรมณี: องค์กรแห่งสติและสมดุล (Mindfulness Organization)”

2 มี.ค. 68, 10.00-11.30 น., เวทีกลาง สามย่านมิตรทาวน์ฮอลล์ ชั้น 5 สามย่านมิตรทาวน์

เจ้าภาพ: กรุณพล พานิช สวนโมกข์กรุงเทพ

นำเสวนา: ดร.วรภัทร ภูเจริญ มูลนิธิโพชฌงค์ (Bojjhanga Foundation), ดร.พจนารถ ชีบังเกิด Jimi The Coach Group, ดร.ณัฐวุฒิ กุลนิเทศ ADGES (Advanced Development for Global Executives and Sustainability) และ ครูตล ธนวัชร เกตน์วิมุต เครือข่ายชีวิตศึกษา

แลกเปลี่ยนความรู้และประสบการณ์จากผู้เชี่ยวชาญและผู้นำองค์กรที่ต้องการพัฒนาวัฒนธรรมองค์กรผ่านการใช้สติ (Mindfulness) เพื่อเสริมสร้างความตระหนักรู้ทั้งในระดับบุคคลและองค์กร ลดความทุกข์ ความกลัว และความเครียดในองค์กร พร้อมทั้งเพิ่มพลังบวก ส่งเสริม Productivity, Creativity และ Agility เพื่อสร้างวัฒนธรรมองค์กรที่ยั่งยืน กิจกรรมนี้เหมาะกับผู้ที่มุ่งมั่นสร้างความเปลี่ยนแปลงเชิงบวกในองค์กร ต้องการร่วมสร้าง “องค์กรมณี” ที่ผสมผสานสุขภาพทางปัญญาและความสงบสุขในที่ทำงาน

■ T1-11 เสวนา “ดัชนีสุขภาพทางปัญญาของสังคม: บทเรียนของการแก้ทุกข์-สร้างสุขของชุมชน”

2 มี.ค. 68, 10.00-12.00 น., ห้องประชุม 2-3 ชั้น 5 สามย่านมิตรทาวน์

เจ้าภาพ: รศ.ดร.ลือชัย ศรีเงินยวง ผู้อำนวยการหลักสูตรกระบวนทัศน์ใหม่ มุลินธิเสฐียรโกเศศ-นาคะประทีป

นำเสวนา: รศ.ดร.ลือชัย ศรีเงินยวง, ศิวโรดม จิตนิยม ประธาน อสม.และธนาคารความดี ต.หนองสาหร่าย
อ.พนมทวน จ.กาญจนบุรี และ โชคชัย ลีมประดิษฐ์ อดีตผู้ใหญ่บ้านบ้านหนองกลางดง อ.สามร้อยยอด
จ.ประจวบคีรีขันธ์

จากความพยายามพัฒนาวิถีคิดและเครื่องมือบ่งชี้สุขทุกข์ของสังคม หรือ “ดัชนีสุขภาพทางปัญญา” เวทีนี้ นำเสนอประสบการณ์จริงจากชุมชนเล็ก ๆ ที่ยืนหยัดในวิถีทางการเผชิญทุกข์ด้วยปัญญา ด้วยการวิเคราะห์ทุกข์ มองหาเหตุปัจจัย ช่วยกันแสวงหาทางออก และสร้างตัวชี้วัดระหว่างทาง เพื่อสร้างการเรียนรู้และเติบโตในกระบวนการแก้ทุกข์ เปลี่ยนการเผชิญทุกข์เป็นความปิติสุขและการเติบโตทางปัญญา เปลี่ยนผู้ใช้ตัวชี้วัดจากคนนอกมาสู่ชุมชนที่เป็นเจ้าของชีวิต ซึ่งสามารถเป็นทางเลือกสำคัญในการสร้างดัชนีสุขภาพทางปัญญาของสังคม

■ T1-12 เสวนาและกิจกรรมทดลอง “Therapeutic Harmony ศาสตร์ดนตรีบำบัดกับการพัฒนาสุขภาพด้านใน”

2 มี.ค. 68, 18.00-20.00 น., เดอะ มิตร-ติง รูม (The Mitr-ting room) ชั้น 5 สามย่านมิตรทาวน์

เจ้าภาพ: สมาคมดนตรีบำบัด ประเทศไทย (TAMT)

นำเสวนา: ชลัช วรยรรยง อุปนายกสมาคมดนตรีบำบัด ประเทศไทย และนักดนตรีบำบัดจาก Soulsmith, ไพฑูรย์ เพิ่มศิรินิวาส นักดนตรีบำบัดจาก RealitySoul และวิทยากรพิเศษสาขาวิชาดนตรีบำบัด ม.ขอนแก่น, ดร.สมรรธยา วาทะวัฒน์ อาจารย์สถาบันดนตรีกัลยาณวัฒนา และ นักดนตรีบำบัด (พิเศษ) รพ. จุฬาลงกรณ์ สภากาชาดไทย และ พญ.ภาวิดา วรวิฑาพาทิน นักดนตรีบำบัดอิสระ และอาจารย์รับเชิญ สาขาวิชาดนตรีบำบัด จุฬาลงกรณ์มหาวิทยาลัย

ผู้ดำเนินรายการ: ไพฑูรย์ เพิ่มศิรินิวาส

เวทีแลกเปลี่ยนประสบการณ์ตรงของนักดนตรีบำบัด 4 ท่าน เพื่อเปิดโลกแห่งดนตรีบำบัด ซึ่งเป็นศาสตร์การแพทย์ทางเลือกที่มีศักยภาพในการเสริมสร้างสุขภาพองค์รวม สร้างความเข้าใจที่ถูกต้อง บอกเล่ากรณีศึกษาและการประยุกต์ใช้ในบริบทต่าง ๆ เชื่อมโยงดนตรีบำบัดกับการพัฒนาสุขภาพทางปัญญาและการเติบโตด้านในของมนุษย์ทุกช่วงวัย รวมทั้งเป็นเวทีส่งเสริมความร่วมมือระหว่างสมาคมดนตรีบำบัด สถาบันการศึกษา และนักดนตรีบำบัดวิชาชีพ

T2 ชุมชน ความร่วมมือ และพลังของการดูแลกัน

■ T2-1 เสวนา “องค์กรเกื้อหนุนชีวิตด้านใน”

27 ก.พ. 68, 15.30-17.30 น., ห้องประชุม 2-3 ชั้น 5 สามย่านมิตรทาวน์

เจ้าภาพ: นันทน์ภัส การะโชติ โครงการ Happy Growth และ We Oneness

นำเสวนา: เกศยา ชัยชาญชีพ บจก.อายิโนะโมะโต๊ะ (ประเทศไทย), บุญช่วย ประสิทธิ์ สัมฤทธิ์ บจก.ไทยประสิทธิ์เท็กซ์ไทล์, พิเชษฐ พัวพันกิจเจริญ รพ.พระจอมเกล้า, ธรากร กมลเปรมปิยะกุล หัวหน้าโครงการ IDG Oneness by We Oneness และ รศ.ดร.รัตติกกรณ์ จงวิศาล คณะสังคมศาสตร์ ม.เกษตรศาสตร์

ผู้ดำเนินรายการ: จณิน วัฒนปฤดา โครงการ Happy Growth

ได้เวลาเติมพลังและสร้างภูมิคุ้มกันทางใจให้กับชีวิตวัยทำงาน สร้างความเข้าใจชีวิต เข้าใจผู้อื่น และเข้าใจโลก จนสามารถเกิดสติ เห็นคุณค่าและความหมายของชีวิต จากประสบการณ์จริงที่ได้ผลของผู้นำองค์กรขนาดใหญ่ เรียนรู้การออกแบบเส้นทางดูแลชีวิตด้านในของพนักงานอย่างเป็นระบบ ตั้งแต่วิถีคิดของผู้นำ นโยบาย แผนงาน การลงมือปฏิบัติ จนถึงการประเมินผล เพื่อตอบโจทย์ Pain Point ของพนักงานทุกระดับอย่างตรงประเด็น และร่วมขบวนการเป็นเครือข่ายองค์กรที่เกื้อหนุนชีวิตด้านในไปด้วยกันกับโครงการพื้นที่เรียนรู้สุขภาวะทางปัญญา

■ T2-2 เวิร์กชอป “เติบโตร่วมกันฉันมิตร: การทำงานเยาวชนผ่านมิติจิตวิญญาณและการเยียวยา”

27 ก.พ. 68, 15.30-17.30 น., เดอะ มิตร-ติง รูม (The Mitr-ting room) ชั้น 5 สามย่านมิตรทาวน์

เจ้าภาพ: ณชล บุญญาภิสมภาร มูลนิธิเครือข่ายเพื่อนกะเทยเพื่อสิทธิมนุษยชน (Thai TGA)

นำกิจกรรม: เคธี สุขหงษา และภัทรา ภูศรีฐาน Thai TGA และ สุมาลี โตกทอง โครงการพัฒนาไกลสุขภาวะคนข้ามเพศ (ข้ามเพศมีสุข)

การทำงานกับเด็กและเยาวชน โดยเฉพาะกลุ่มที่มีอัตลักษณ์ชายขอบ มักเน้นที่การปกป้องและคุ้มครองสิทธิมนุษยชน เวิร์กชอปนี้จะช่วยให้คนทำงานกับเยาวชนเข้าใจถึงความสำคัญของการทำงานด้านจิตวิญญาณ การเพิ่มมิติของการเยียวยา และพัฒนาสุขภาวะด้านในควบคู่ไปด้วย เพื่อช่วยเสริมพลังให้เยาวชนกลับมามองเห็นคุณค่าในตัวเอง และมีศักยภาพในการยืดหยุ่นปรับตัว (resilience) ซึ่งจำเป็นอย่างยิ่งสำหรับเยาวชนที่ต้องเผชิญความรุนแรงและการเลือกปฏิบัติในชีวิตประจำวัน

■ T2-3 พิธีกรรม “หวนคืนสู่ผืนโลก: เฉลิมฉลอง ประองตอง และเยียวยา”

27 ก.พ. 68, 18.00-20.00 น., เดอะ มิตร-ติง รูม (The Mitr-ting room) ชั้น 5 สามย่านมิตรทาวน์

เจ้าภาพ: เครือข่ายแม่มดและผู้ฝึกฝนทางจิตวิญญาณ (Witches and Spiritual Practitioners Network)

นำพิธีกรรม: เครือข่ายแม่มดและผู้ฝึกฝนทางจิตวิญญาณ

กิจกรรมเชิงพิธีกรรมเพื่อเฉลิมฉลองการรวมตัวกันเป็นเครือข่ายอย่างเป็นทางการของแม่มดและผู้ฝึกฝนทางจิตวิญญาณ ที่มีเจตจำนงร่วมกันสร้างการเปลี่ยนแปลงทั้งมิติเชิงปัจเจก ชุมชน และสังคม กิจกรรมนี้จะนำพาผู้เข้าร่วมกลับคืนสู่ผืนโลก ให้อาชีพของเราทุกคนแนบชิดกับพลังงานของแม่โลกอีกครั้ง เพื่อแสดงความรู้คุณและขอขมาต่อแม่ธรรมชาติ รวมถึงฟื้นฟูเยียวยาสายใยของการเชื่อมโยงกับโลกภายในของตนเอง ร่วมกับชุมชนทางจิตวิญญาณ สรรพชีวิต และสรรพวิญญาณทั้งหลาย

■ T2-4 เสวนา “จากภายในสู่โลก... ผสานจิตวิญญาณอาหารสู่ความหวัง

From Within to the World : Weaving Food Spirit with Hope”

28 ก.พ. 68, 10.00-12.00 น., เวทีกลาง สามย่านมิตรทาวน์ฮอลล์ ชั้น 5 สามย่านมิตรทาวน์

เจ้าภาพ: วัลลภา แวน วิลเลี่ยนส์วาร์ด เครือข่ายนวัตกรรมสากล (INI-Innovation Network International)

นำเสวนา: ดร.โทมัส เลกรอง (Dr.Thomas Legrand) เครือข่ายจิตสำนึกระบบอาหาร (Conscious Food Systems Alliance - CoFSA) ซึ่งจัดตั้งโดยโครงการพัฒนาแห่งสหประชาชาติ (UNDP), ราเกรช กุมาร พันเดย์ (Rakesh Kumar Pandey) ประธานเจ้าหน้าที่บริหารองค์กร ชรามิก ภาร์ตี (Shramik Bharti), ฟรานส์ สุเกียรตะ (Frans Sugiarta) ผู้อำนวยการฝ่ายวิชาการ United in Diversity (UID) อินโดนีเซีย, ฉาง เทียนเล (Chang Tianle) ผู้ก่อตั้งตลาดเกษตรกรปักกิ่ง (Beijing Farmer Market), นคร ลิมปคุปตถาวร ผู้ก่อตั้งศูนย์เรียนรู้เกษตรกรในเมืองบ้านเจ้าชายผัก, นอ อ่อง (Naw Aung) นักเขียน บรรณาธิการ และเกษตรกร และ คำผุย เสธาลัด (Khamphui Saythalat) องค์กร Participatory Development Knowledge Agency เวียงจันทน์ ประเทศลาว

แนะนำวงเสวนา: ฮันส์ แวน วิลเลี่ยนส์วาร์ด

ผู้ดำเนินรายการ: นงลักษณ์ สุขใจเจริญกิจ และ อ.ปกรณ เลิศเสถียรชัย รองผู้อำนวยการสถาบันวิจัยสังคม จุฬาลงกรณ์มหาวิทยาลัย

เวทีเสวนาที่ชวนให้เรากลับมาเห็นว่า จิตวิญญาณอาหารคือเรื่องใกล้ตัวพวกเราทุกคน ด้วยกิจวัตรประจำวันพื้น ๆ ในทุกวันของชีวิต การกินอาหารที่นำไปสู่การเห็นความเชื่อมโยง “จักรวาลในชามข้าว” การเห็นเมล็ดข้าว คนปลูก จนถึงโลก ธรรมชาติ ดิน น้ำ อากาศ เป็นการสร้างความสัมพันธ์และความสำนึกในบุญคุณกับธรรมชาติ ซึ่งจะช่วยให้เรามองโลกนี้ด้วยดวงตาใหม่

■ T2-5 เสวนา “มิติจิตวิญญาณในจักรวาลอภิปรัชญา”

28 ก.พ. 68, 10.00-12.00 น., เดอะ มิตร-ติง รูม (The Mitr-ting room) ชั้น 5 สามย่านมิตรทาวน์

เจ้าภาพ: พรทิพย์ ฝนหวานไฟ มูลนิธิเครือข่ายพุทธิกา

นำสนทนา: สมบัติ บุญงามอนงค์ มูลนิธิกระจกเงา, อรุณชัย นิติสุพรรณรัตน์ | SEE U, อุไรวรรณ เนตรขำ สถาบันประสาทวิทยา, ดร.สรยุทธ รัตนพจนารถ ธนาคารจิตอาสา, ราตรี ประภาสวัต ศูนย์การแพทย์ปัญญานันทภิกขุ รพ.ชลประทาน, วุฒิ วิพันธ์พงษ์ บมจ.แอสเซทไวส์, ณีฎฐกิตติ์ ระวีรุ่ง อาสาสมัครมูลนิธิเจริญโภคภัณฑ์พัฒนาชีวิตชนบท และ สันติ ดำรงวิริยาเวทย์ อาสาอำนวยการความสะอาดผู้ป่วยในโรงพยาบาล มูลนิธิเครือข่ายพุทธิกา

ผู้ดำเนินรายการ: ประสาน อิงคนันท์

เสวนาที่อาสาสมัครและคนทำงานอาสาสมัครจะได้เรียนรู้ร่วมกับผู้เชี่ยวชาญด้านการบริหารงานอาสาสมัคร และอาสาสมัครตัวจริงที่มีประสบการณ์ตรงในการทำงานอาสาเปลี่ยนชีวิต เพราะงานอาสาสมัครนั้นเป็นมากกว่าการออกไปช่วยเหลือผู้อื่น แต่ยังเป็นประตูสู่การเรียนรู้เข้าไปภายในตนเอง และขยายผลได้จนถึงระดับการแปรเปลี่ยนคุณภาพภายในมิติต่าง ๆ ชวนมาพบปะและเชื่อมโยงเป็นเครือข่าย เพื่อร่วมกันสร้างความเปลี่ยนแปลงต่อมิติสุขภาวะทางปัญญาของอาสาสมัคร

■ T2-6 เสวนา “ทบทวนปัจจุบัน มองอนาคต นโยบายดูแลใจครูแพทย์”

28 ก.พ. 68, 15.30-17.30 น., เดอะ มิตร-ติง รูม (The Mitr-ting room) ชั้น 5 สามย่านมิตรทาวน์

เจ้าภาพ: วิเศษ บำรุงวงศ์ ธนาคารจิตอาสา

นำเสวนา: นพ.สมศักดิ์ ชุณหรัศมิ์ มูลนิธิสาธารณสุขแห่งชาติ, ผศ.นพ.พนม เกตุมาน โครงการก่อการครูแพทย์, ผศ.นพ.เทิดศักดิ์ ผลจันทร์ คณะแพทยศาสตร์ ม.นเรศวร, ผศ.นพ.วรพล อร่ามรัศมีกุล คณะแพทยศาสตร์ ม.ศรีนครินทรวิโรฒ และ พญ.สิริลักษณ์ วงศ์ชัยสุริยะ รพ.พระปกเกล้า

วงการผลิตแพทย์ของไทยมีวิกฤตเจียบที่กำลังก่อตัว เพราะครูแพทย์ซึ่งเป็นผู้กำหนดอนาคตหมอรุ่นใหม่กำลังเผชิญปัญหาทางจิตใจทั้งความเครียดและภาวะหมดไฟ ขณะที่ทรัพยากรถูกพุ่งเป้าไปที่การดูแลใจนักศึกษาแพทย์ แต่การดูแลใจครูแพทย์กลับถูกละเลยให้เป็นหน้าที่ของปัจเจก และไม่มีมาตรการหรือนโยบายใด ๆ เพื่อดูแลใจครูแพทย์อย่างจริงจัง ขอเชิญชวนอาจารย์แพทย์ ผู้บริหารโรงเรียนแพทย์ ผู้กำหนดนโยบาย และภาคีสร้างเสริมสุขภาวะที่ทำงานด้านนี้ มาร่วมกันส่งเสียงให้เรื่องนี้ได้รับความสนใจ และช่วยกันหาทางออกในระดับนโยบาย

■ T2-7 เสวนาอ่างปลา “Take CARE Giver ดูแลหัวใจของผู้ดูแล”

28 ก.พ. 68, 15.30-17.30 น., ห้องประชุม 2-3 ชั้น 5 สามย่านมิตรทาวน์

เจ้าภาพ: สถาบันวิจัยสังคมและสุขภาพ, มูลนิธิเครือข่ายพุทธิกา และ สถาบันสุขภาพจิตเด็กและวัยรุ่นราชนครินทร์ กรมสุขภาพจิต

นำเสนอ: ดร.นพ.วิรุฬ ลิ้มสวาท กลุ่มงานวิจัยและสนับสนุนงานวิจัยสุขภาพ สำนักวิชาการสาธารณสุข สำนักงานปลัดฯ กระทรวงสาธารณสุข, พรทิพย์ ฝนหวานไฟ มูลนิธิเครือข่ายพุทธิกา, วนิดา สุนัข สถาบันวิจัยสังคมและสุขภาพ และ พญ.ศุภรดา เอื้ออภิสิทธิ์วงศ์ สถาบันสุขภาพจิตเด็กและวัยรุ่นราชนครินทร์

ตัวแทนผู้ดูแล: นพ.วิษณุ วัฒนวิจิตร แพทย์เวชศาสตร์ คณะแพทยศาสตร์ จุฬาลงกรณ์มหาวิทยาลัย, ผศ.ดวงพร อ่อนหวาน ประธานชมรมผู้ปกครองบุคคลออทิสติกจังหวัดเชียงใหม่ และนางสาวพินาภรณ์ สังกลมเกลี้ยง งานการพยาบาลอายุรศาสตร์ รพ.ศิริราช

“การดูแล” เป็นปฏิบัติการของความเป็นมนุษย์ที่เป็นโอกาสในการเรียนรู้และพัฒนาจิตวิญญาณ จากการร่วมทุกข์อย่างลึกซึ้งไปกับคนที่ได้รับการดูแล และการคงความหวังให้ดำรงอยู่เสมอเพื่อหล่อเลี้ยงชีวิตจิตใจของทั้งสองฝ่าย การร่วมเรียนรู้ สร้างความเข้าใจ และสังเคราะห์องค์ความรู้เกี่ยวกับการดูแลในมิติต่าง ๆ จึงเป็นนวัตกรรมทางสังคมที่เป็นประโยชน์อย่างยิ่งสำหรับสังคมยุคนี้ เพราะผู้ดูแลแต่ละคนคิดค้นสิ่งนี้ขึ้นจากประสบการณ์ตรงที่เข้มข้น ทั้งสุข ทุกข์ เพื่อดูแลคนที่รัก และเพื่อกลับมาดูแลหัวใจของผู้ดูแลเอง

■ T2-8 เวิร์กชอป “ผู้เชี่ยวชาญกับการสร้างความเปลี่ยนแปลงทางสังคม: ผู้ทำงานทางสังคมกับการเชี่ยวชาญ”

28 ก.พ. 68, 18.00-20.00 น., ห้องประชุม 2-3 ชั้น 5 สามย่านมิตรทาวน์

เจ้าภาพ: คณะวิทยาการการเรียนรู้และศึกษาศาสตร์ ม.ธรรมศาสตร์ และ เครือข่ายผู้เชี่ยวชาญและผู้ทำงานทางสังคม

นำกิจกรรม: ดร.อันธิมา แสงชัย, ผศ.ดร.อัครา เมธาสุข, ผศ.ดร.กิตติรัตน์ ปลื้มจิตร และ ผศ.ดร.ปวลักษณ์ สุรัสวดี

คณะวิทยาการการเรียนรู้และศึกษาศาสตร์ ม.ธรรมศาสตร์

และ พท.ป.วิพุธ สันติวานิช ฌ สมดุล ศูนย์สร้างเสริมสุขภาพและพัฒนาสมดุชีวิตองค์กรรวม

ผู้ดำเนินรายการ: อัจฉรา กันทวี GiftZense และ ทองแสง ไชยแก้ว สำนักกิจกรรมกึ่งก้านใบ

กิจกรรมแลกเปลี่ยนเรียนรู้เพื่อเชื่อมโยงเครือข่ายผู้เชี่ยวชาญและผู้ทำงานทางสังคมเข้าด้วยกัน เพื่อสร้างความเข้มแข็งของชุมชนผู้เชี่ยวชาญทางเลือก การทำงานวิชาการ การทำงานกับองค์กรภาครัฐ ภาคประชาสังคม และเป็นส่วนหนึ่งของการเปลี่ยนแปลงทางสังคม โดยการสนับสนุนและเชี่ยวชาญสุขภาพกาย ใจ และจิตวิญญาณของผู้ทำงานทางสังคม ที่กำลังอ่อนล้าและหมดไฟจากการทำงานอย่างเข้มข้นและต่อเนื่องมายาวนาน เพื่อเป็นจุดเริ่มต้นของการสร้างความเข้มแข็งและยั่งยืนให้การเคลื่อนไหวทางสังคมผ่านมิติสุขภาพกาย ใจ และจิตวิญญาณ

■ T2-9 **ละครและเสวนา “ศิลป์และจิตวิญญาณแห่งเพื่อนรักต่างศาสนาเพื่อสันติภาพ”**

1 มี.ค. 68, 13.00-15.00 น., เดอะ มิตร-ติง รูม (The Mitr-ting room) ชั้น 5 สามย่านมิตรทาวน์

เจ้าภาพ: ผศ.ดร.พัทธ์ธีรา นาคอุไรรัตน์ สถาบันสิทธิมนุษยชนและสันติศึกษา ม.มหิดล

ละคร: คณะละครเด็ก “เพื่อนรักจะนะ”

นำเสวนา: ผศ.ดร.พัทธ์ธีรา นาคอุไรรัตน์, ขอชาลี อาแว และชาริต้า ประสิทธิ์หิมะ สถาบันสิทธิมนุษยชนและสันติศึกษา ม.มหิดล, ญัฐยา สุทธิสว่าง รองผจก.ร.ร.สุทธิรักษ์ และชิษณุพงษ์ สรรพา นักศึกษาปริญญาโทและผู้ช่วยกระบวนกร

“สงครามคือการตัดขาดมิตรภาพ การรักษาและฟื้นฟูถักทอมิตรภาพให้แข็งแรง หยั่งรากลึกจากรุ่นสู่รุ่นนั้น สร้างสันติภาพที่มั่นคงยั่งยืน” สดับเสียงทายาทแห่งมิตรภาพข้ามศาสนาและรุ่นวัยจากชายแดนใต้ ร่วมขบคิดใคร่ครวญผ่านศิลป์และจิตวิญญาณแห่งเขา ป่า นา เล จะนะ ร่วมชมปัญหาปฏิบัติแห่งแผ่นดิน ขอเชิญมาเป็นหุ้นส่วน หนุนเสริมการแปลงเปลี่ยน ก้าวข้ามกับดักการพัฒนาที่ไม่ยั่งยืน ไปสู่การสร้างสุขภาวะ สันติภาพ และความเป็นธรรมแบบองค์รวม เพื่อการอยู่ร่วมกันอย่างเกื้อกูล

■ T2-10 **เวิร์กชอป “ปฏิบัติการเต็มใจให้เพื่อนเมียนมาท่ามกลางวิกฤตสงคราม”**

1 มี.ค. 68, 13.00-15.00 น., ห้องประชุม 2-3 ชั้น 5 สามย่านมิตรทาวน์

เจ้าภาพ: ดร.ชาญชัย ชัยสุขโกศล CoJOY Consulting

ร่วมเสวนา: รัศมีลภัส กวีวิจน์ Spirit in Education Movement (SEM) พร้อมแขกรับเชิญพิเศษ (ทางออนไลน์) ชาวเมียนมา 4 คน จากภายในประเทศเมียนมาและที่ลี้ภัยไปนอกประเทศเมียนมา

นำกระบวนการ: ดร.ชาญชัย ชัยสุขโกศล และ อัจฉรีย์ อำไพกิจพาณิชย์ CoJOY Consulting,

ณัฐ ตำนานนทธรรม สมาคมเครือข่ายการเรียนรู้ชีวิตองค์รวม (Holistic Living and Learning Network Association - HOLLA)

หลังการรัฐประหารในประเทศเมียนมาเมื่อปี พ.ศ.2564 ความรุนแรงในเมียนมาที่เกิดกับกลุ่มคนชาติพันธุ์ต่าง ๆ ทวีความเข้มข้นขึ้นหลายเท่าตัว ขยายวงกว้างเป็นสงครามกลางเมือง และสร้างบาดแผลบาดลึกในชีวิตและจิตใจชาวเมียนมาเป็นอย่างมาก ห้องย่อยนี้จัดขึ้นเพื่อสร้างความเข้าใจในสถานการณ์ดังกล่าว ทั้งภาพรวมระดับประเทศและระดับปัจเจกบุคคล มาร่วมรับรู้ความรู้สึก (empathy) และสนับสนุนทางจิตใจให้ชาวเมียนมา เพื่อให้พวกเขาทราบว่าไม่ได้อยู่อย่างโดดเดี่ยว ยังมีคนไม่หนึ่งดูดาวยในการหาทางช่วยให้ชีวิตของพวกเขาดีขึ้น

■ T2-11 เสวนา “**ลัทธิธรรม วิถีอหิงสา บทเรียนจากชีวิตและปรัชญาพุทธศาสนาของครูบาศรีวิชัย**”

1 มี.ค. 68, 13.00-15.00 น., ห้องประชุม 1 ชั้น 5 สามย่านมิตรทาวน์

เจ้าภาพ: รศ.ดร.วสันต์ ปัญญาแก้ว คณบดีคณะสังคมศาสตร์ ม.เชียงใหม่ และ ศ.กิตติคุณ สุริชัย หวันแก้ว
ศูนย์ศึกษาการพัฒนาสังคม จุฬาลงกรณ์มหาวิทยาลัย

นำเสวนา: ศ.กิตติคุณ สุริชัย หวันแก้ว, ศ.เกียรติคุณ ดร.ธเนศวร์ เจริญเมือง คณะรัฐศาสตร์และรัฐประศาสน-
ศาสตร์ ม.เชียงใหม่ และ อ.แสวง มาละแซม ผู้เชี่ยวชาญประวัติศาสตร์ล้านนา

ผู้ดำเนินรายการ: รศ.ดร.วสันต์ ปัญญาแก้ว

วงเสวนาที่เปิดเผยข้อมูลทางวิชาการที่ทำให้เข้าใจชีวิตประวัติ วิถีอหิงสา และวิถีปฏิบัติตามแนวโพธิสัตว์แบบจารีต
ล้านนาของครูบาเจ้าศรีวิชัย ที่ซึมลึกอยู่ในโลกทัศน์ทางศาสนาของล้านนาและวิถีชีวิตของคนทั่วภาคเหนือของไทย เป็นทั้ง
ลัทธิธรรม ปรัชญา และความรู้ที่จับต้องได้ สำหรับนำพาจิตสาธารณะของคนทุกกลุ่ม ทุกชนชั้น ให้อยู่ร่วมและขับเคลื่อน
งานสาธารณประโยชน์อย่างสันติท่ามกลางความขัดแย้ง เพื่อประโยชน์สูงสุดต่อสังคม ปัจจุบันอยู่ระหว่างการเสนอชื่อ
ครูบาศรีวิชัยเป็นบุคคลสำคัญของโลกของยูเนสโก

■ T2-12 เสวนา “**จากสายน้ำถึงทะเล: วิจัยไต้หวัน นิเวศวิทยาพื้นบ้าน และจิตวิญญาณต่อธรรมชาติ**”

1 มี.ค. 68, 15.30-17.30 น., ห้องประชุมชั้น 11 โรงแรมทริปเปิ้ลวาย สามย่านมิตรทาวน์

เจ้าภาพ: ผศ.ดร.ไชยณรงค์ เศรษฐเชื้อ คณະมนุชยศาสตร์และสังคมศาสตร์ ม.มหาสารคาม
และ ศ.กิตติคุณ สุริชัย หวันแก้ว มูลนิธิธรรมรัฐเพื่อการพัฒนาสังคมและสิ่งแวดล้อม (ธ.พ.ส.ส.)

นำเสวนา: ศ.กิตติคุณ สุริชัย หวันแก้ว, ครูตี๋ นิวัฒน์ ร้อยแก้ว ประธานกลุ่มรักษ์เชียงใหม่, นาซอรี หวะหล้า
อ.จະนะ จ.สงขลา และ สลวย หาญทะเล ชุมชนชาวเล เกาะหลีเป๊ะ จ.สตูล

ผู้ดำเนินรายการ: ผศ.ดร.ไชยณรงค์ เศรษฐเชื้อ

ร่วมเรียนรู้โลกทัศน์ของชาวบ้านและกลุ่มชาติพันธุ์ ที่สะท้อนจิตวิญญาณและวิถีชีวิตของผู้คนที่ผูกพันกับ
จิตวิญญาณของผืนดินและธรรมชาติ จากผลงานวิจัยชาวบ้านเชียงของ-เวียงแก่น ของโฮงเฮียนแม่น้ำของ นักรบผ้าถุง และ
กลุ่มนักวิจัยชาวเลอุรักลาโว้ยจเกาะหลีเป๊ะ-เกาะอาดัง ความลึกซึ้งของงานอยู่ที่กระบวนการทำงานวิจัย ซึ่งเป็นการศึกษา
นิเวศวิทยาและวิถีวัฒนธรรมพื้นบ้านโดยสามัญชน ชาวบ้านเป็นพนักงานหลักในการสร้างองค์ความรู้ ร่วมกับนักวิชาการ
และนักสิ่งแวดล้อมที่เคารพภูมิปัญญาท้องถิ่น เพื่อประโยชน์ของทั้งท้องถิ่นและความยั่งยืนโดยรวม

■ T2-13 วงสนทนา “ตากใบพูด: เชื่อมใจ เชื่อมคน ก้าวข้ามความแตกต่างทางวัฒนธรรมและความขัดแย้ง”

1 มี.ค. 68, 15.30-17.30 น., ห้องประชุม 2-3 ชั้น 5 สามย่านมิตรทาวน์

เจ้าภาพ: นารี เจริญผลพิริยะ โครงการเยียวยาจิตใจครอบครัวผู้สูญเสียชีวิตและบาดเจ็บจากกรณีความรุนแรง
ในจังหวัดชายแดนภาคใต้

นำสนทนา: นารี เจริญผลพิริยะ และประชาชนกรณีตากใบ

“ร่วมสนทนาจากใจถึงใจกับประชาชนกรณีตากใบตัวจริงเสียงจริงด้วยตัวของท่านเอง” ความขัดแย้งที่ชายแดนใต้
แบ่งแยกคนออกจากกัน ความรุนแรง ความตาย และความรู้สึกหวาดกลัวเรื้อรังสร้างอคติในใจโดยไม่รู้ตัว จนอาจสุดขีด
กลายเป็นความเกลียดชังระหว่างเชื้อชาติ แม้ปัจจุบันความรุนแรงจะลดลงไปบ้าง แต่ความขัดแย้งในพื้นที่ก็ยังไม่ได้รับการ
แก้ไข วงสนทนานี้จะทำให้คนนอกพื้นที่มีโอกาสสัมผัสใจของ “ตากใบ” ในฐานะมนุษย์ด้วยกัน ได้พบ ได้เชื่อมใจ ได้เรียนรู้
จากกันจริง ๆ แบบไม่ผ่านข่าวสารหรือคำบอกเล่า และไม่ว่าอนาคตของพื้นที่จะเป็นเช่นไร ประชาชนแต่ละฝ่ายจะยัง
พยายามปฏิบัติต่อกันโดยเห็นความเป็นมนุษย์ของอีกฝ่ายเช่นเดียวกับตน

T3 จิตวิญญาณแห่งยุคสมัย

■ T3-1 วงสนทนา “คนรุ่นถัดไปบนโลกใบนี้”

27 ก.พ. 68, 13.00-15.00 น., เดอะ มิตร-ติง รูม (The Mitr-ting room) ชั้น 5 สามย่านมิตรทาวน์

เจ้าภาพ: ศูนย์ความรู้และประสานงานสุขภาวะทางปัญญา ร่วมกับ กลุ่มเบิกบานเฟส,

เครือข่ายพุทธศาสนิกสัมพันธ์เพื่อสันติภาพนานาชาติ (INEB), สถาบันนโยบายสาธารณะ ม.เชียงใหม่ และ a-chieve

นำสนทนา: ตัวแทนเยาวชนคนรุ่นถัดไป

เพราะเยาวชนไม่ใช่เป็นเพียงผู้รับผลกระทบจากการตัดสินใจของผู้ใหญ่ แต่เขาควรเป็นส่วนหนึ่งของโลกใบนี้ และ
มีความในใจที่อยากจะสื่อสารเช่นเดียวกัน หากคุณเป็นเยาวชน เราอยากฟังเสียงของคุณ หากคุณอยากเข้าใจเยาวชน
ขอชวนเปิดใจและมาร่วมเรียนรู้ไปด้วยกัน ในวงสนทนานี้ ตัวแทนเยาวชนที่ร่วมขับเคลื่อนงานทางสังคมจากหลากหลายประเด็น
และทุกภูมิภาคจะมาบอกเล่าประสบการณ์ชีวิต และประสบการณ์ที่พวกเขาได้เรียนรู้ร่วมกัน 3 วันในค่ายเยาวชน
“คนรุ่นถัดไปบนโลกใบนี้” ที่อาคารมงศ์สนิท ก่อนการประชุมครั้งนี้

■ T3-2 วงสนทนาระหว่างศาสนา “แก่นแท้ของศาสนาที่เชื่อมั่นด้านสว่างของความเป็นมนุษย์”

27 ก.พ. 68, 15.15-17.00 น., เวทีกลาง สามย่านมิตรทาวน์ฮอลล์ ชั้น 5 สามย่านมิตรทาวน์

เจ้าภาพ: ศูนย์ความรู้และประสานงานสุขภาวะทางปัญญา ร่วมกับ ศ.กิตติคุณ ดร.สุวรรณา สถาอานันท์
อาจารย์พิเศษภาควิชาปรัชญา คณะอักษรศาสตร์ จุฬาลงกรณ์มหาวิทยาลัย

นำเสนอ: บาทหลวงวิชัย โภคทวี ศูนย์พัฒนาจิตวิญญานและภาวะผู้นำเซเวียร์, พระปัญญาวัชรบัณฑิต
(สมบูรณ วฑฒิกโร) รองอธิการบดีฝ่ายวิชาการ จุฬาลงกรณ์มหาวิทยาลัย, ผศ.ดร.สุชาติ เศรษฐมาลินี
กรรมการสิทธิมนุษยชนแห่งชาติ และ อ.สตีเฟน ชันติวรวงศ์ นักเขียนและนักแปลอิสระ

ผู้ดำเนินการสนทนา: ศ.กิตติคุณ ดร.สุวรรณา สถาอานันท์

สำหรับหลายคน “ศาสนา” อาจอยู่ในชีวิตตั้งแต่เกิดจนตายผ่านการเลือกกรอกในทะเบียนราษฎร์ แต่ในชีวิตประจำวันยังอาจหยั่งลงไปไม่ถึงความหมายที่เป็นแก่นแกนศาสนาของเราเอง พื้นที่วงสนทนาระหว่างศาสนา (Interfaith Dialogue) นี้ชวนทุกคนกลับสู่ความหมายลึก ๆ เกี่ยวกับมนุษย์ ที่ศาสนาหลักของโลกคือ พุทธ คริสต์ อิสลาม และฮินดู มีร่วมกัน จากผู้นำเสนาทั้ง 5 ท่านที่ศึกษาและปฏิบัติตามหลักศาสนาและเคารพในความดีงามของมนุษย์อย่างลึกซึ้ง เพื่อจุดประกายจากหัวใจแกนกลางความเป็นมนุษย์ และค้นพบพลังสว่างไสวจากภายในที่มีอยู่ในตัวเราทุกคน

■ T3-3 เสวนา “ปัญญาประดิษฐ์กับมิติความเป็นมนุษย์ โจทย์สู่ความจริงและสันติภาพ (AI & Humanity: Towards Truth & Peace resolution)”

27 ก.พ. 68, 17.00-19.00 น., เวทีกลาง สามย่านมิตรทาวน์ฮอลล์ ชั้น 5 สามย่านมิตรทาวน์

เจ้าภาพ: สุภิญญา กลางณรงค์ ผู้ร่วมก่อตั้งโคแฟค (ประเทศไทย) (COFACT Thailand)

บทเกริ่นนำ: “สังคมไทยอยู่จุดไหนในการรับมือกับพัฒนาการของเอไอเพื่อสังคมสันติธรรม

Evolution of AI: Too fast or too slow to prepare for just & peaceful impact?”

โดย ดร.พนชิต กิตติปัญญางาม กรรมการผู้ทรงคุณวุฒิ สถาบันเพื่อการยุติธรรมแห่งประเทศไทย (องค์การมหาชน)

นำเสนอ: บาทหลวงอนุชา ไชยเดช ผู้อำนวยการสื่อมวลชนคาทอลิกประเทศไทย, ฐปณีย์ เอียดศรีไชย
ผู้ก่อตั้งสำนักข่าว The Reporters และผู้สื่อข่าวรายการข่าวสามมิติ ช่อง 33HD, รณพงศ์ คำนวนทิตย
กรรมการผู้จัดการ บจก.มายด์ เอไอ เซาท์อีสเอเชียและ สุวิตา จรรย์วงศ์ CEO และผู้ร่วมก่อตั้ง Tellscore

ผู้ดำเนินรายการ: สุภิญญา กลางณรงค์

โลกกำลังเปลี่ยนแปลงอย่างรวดเร็วด้วยพลังของเทคโนโลยีปัญญาประดิษฐ์ (AI) ซึ่งเข้ามามีบทบาทสำคัญในชีวิตเราอย่างเลี่ยงไม่ได้ พร้อมกับก่อให้เกิดคำถามและความท้าทายใหม่ ๆ เกี่ยวกับความเป็นมนุษย์ สังคม และอนาคตของโลก

ชวนมาแลกเปลี่ยนความคิดเห็นและฟังประสบการณ์จากผู้เชี่ยวชาญหลายสาขา ทั้งด้านเอไอ ผู้นำศาสนา สื่อมวลชน อินฟลูเอนเซอร์ และภาคประชาสังคม ร่วมกันหาคำตอบ และสร้างสรรค์แนวทางการใช้เอไอเพื่อสร้างสังคมที่สันติและเป็นธรรม พร้อมรับมือความเสี่ยงร่วมกันระดับโลกของมนุษยชาติ

■ T3-4 เสวนากลุ่มย่อย “จิตวิญญาณผู้ดูแล”

28 ก.พ. 68, 10.00-12.00 น., ห้องประชุม 2-3 ชั้น 5 สามย่านมิตรทาวน์

เจ้าภาพ: วรรณมา จารุสมบุรณ์ กลุ่ม Peaceful Death และประธานมูลนิธิสถาบันวิจัยและพัฒนาชุมชนกรุณา

นำเสนอ: ไชศรี วิสุทธิพิเนตร ชีวามิตร วิสาห์กิจเพื่อสังคม, ศรีสุรางค์ ตันติมาวานิช ผู้ดูแลผู้ป่วยสมองเสื่อม, รุ่งจรี กลัดภิบาล ประธาน อสม.ชุมชนหัวคูนองเรือ อ.เมือง จ.กาฬสินธุ์, ศิริพร อสส.ชุมชนคลองเตย, ธนกร โรจนบุญปรีดา ผู้ดูแลอิสระ, ฐิติกา นิลเลิศ ขอนแก่นนิเวศปรีต, อนุรักษ์ ผลจันทร์ รพ.นครปฐม และ เจนจิรา โลชา ชุมชนกรุณาเข้าใจ

ผู้ดำเนินรายการ: วรรณมา จารุสมบุรณ์ ประธานมูลนิธิสถาบันวิจัยและพัฒนาชุมชนกรุณา

ผู้ดูแลคือคนสำคัญในการดูแลความเจ็บป่วย การตาย และความสูญเสีย ต้องทำงานต่อเนื่องท่ามกลางความไม่แน่นอน และถูกคาดหวังให้รับมือกับการดูแลทั้งผู้ป่วยและความต้องการของคนรอบข้าง ทั้งครอบครัว ญาติ บุคลากร สุขภาพ และความคาดหวังของตนเองที่อยากทำหน้าที่ให้ดีที่สุด ความคาดหวังเหล่านี้ก็กดทับลงมาจนเกินรับไหว ทว่าก็ไม่อาจหยุดพัก เรียกร้อง ระบายความรู้สึก หรืออนุญาตให้ตนเองอ่อนแอ ขอเชิญชวนมาร่วมรับรู้ความรู้สึกในหัวอกผู้ดูแล และตระหนักถึงคุณค่าของงานนี้ คนคนนั้นอาจเป็นครอบครัว คนที่จ้างมา หรือตัวคุณเอง และร่วมออกแบบระบบสนับสนุนที่คำนึงถึงจิตวิญญาณของผู้ดูแล ที่ต้องการการดูแลในฐานะมนุษย์คนหนึ่งเช่นกัน

■ T3-5 วงสนทนา “เวชศาสตร์ประคับประคอง เมล็ดพันธุ์จิตวิญญาณของสังคม”

28 ก.พ. 68, 13.00-15.00 น., ห้องประชุม 2-3 ชั้น 5 สามย่านมิตรทาวน์

เจ้าภาพ: ศุภย์ชีวันตาภิบาล รพ.สงขลานครินทร์, หน่วยการุณรักษ์ รพ.ศรีนครินทร์

และเอียนเย็น วิสาห์กิจเพื่อสังคม

นำเสนอ: ดร.นพ.สกล สิงหะ, นพ.อรรถกร รักษาสัตย์ หน่วยการุณรักษ์ รพ.ศรีนครินทร์ คณะแพทยศาสตร์ ม.ขอนแก่น และ ศ.ดร.นพ.อิสรางค์ นุชประยูร ภาควิชากุมารเวชศาสตร์ คณะแพทยศาสตร์ จุฬาลงกรณ์มหาวิทยาลัย และผู้อำนวยการเอียนเย็น วิสาห์กิจเพื่อสังคม

หัวใจของการตายดี (Good death) เกิดจากการคำนึงถึงคุณภาพชีวิตของผู้ป่วย เข้าใจ “ชีวิตที่มีความหมาย” และทำให้กระบวนการดูแลผู้ป่วยระยะท้ายนำเราเข้าไปเป็นส่วนหนึ่งของชีวิตเช่นนั้น สิ่งนี้เป็นเส้นทางจิตวิญญาณของ

ปัจเจกบุคคล แต่หากเราต้องการให้การตายดีเป็นวาระหลักของสังคม และมีสังคมที่เอื้อต่อการ “อยู่ให้ดี มีสติ” เราต้องทำเช่นไร สังคมที่คนตายดีได้จะมีหน้าตาแบบไหน กลุ่มหมอพาลิจะมาชวนเราตถกผลึกบทเรียนจากประสบการณ์ตรงในการดูแลผู้ป่วยระยะท้าย และเปิดรับความเห็นจากทุกท่านที่จะร่วมเป็นกัลยาณมิตรบนเส้นทางแห่งปัญญาวิวัฒน์นี้

■ T3-6 เสวนา “ภัยพิบัติ การร่วมชะตากรรม และประตูลู่การพัฒนาจิตวิญญาณ”

28 ก.พ. 68, 15.15-17.15 น., เวทีกลาง สามย่านมิตรทาวน์ฮอลล์ ชั้น 5 สามย่านมิตรทาวน์

เจ้าภาพ: ศูนย์ความรู้และประสานงานสุขภาวะทางปัญญา

นำเสวนา: ดร.ธีรรัตน์ สำเร็จวานิชย์ รัฐมนตรีช่วยว่าการกระทรวงมหาดไทย และประธานศูนย์ปฏิบัติการช่วยเหลือผู้ประสบอุทกภัย วาตภัย และดินโคลนถล่ม, สมบัติ บุญงามอนงค์ ผู้อำนวยการมูลนิธิกระจกเงา, ทิชา ณ นคร ผู้อำนวยการศูนย์ฝึกและอบรมเด็กและเยาวชนบ้านกาญจนาภิเษก และ ไมตรี จงไกรจักร์ ผู้จัดการมูลนิธิชุมชนไท

ผู้ดำเนินรายการ: ประสาน อิงคนันท์

หายนะจากภัยพิบัติเกิดขึ้นได้กับทุกคนโดยไม่ทันตั้งตัว ทั้งจากการปรวนแปรของโลก โรคระบาด และความผิดพลาดของมนุษย์ โศกนาฏกรรมที่เกิดขึ้นบาดลึกเข้าไปในชีวิตและจิตวิญญาณทั้งของผู้ประสบภัยและผู้เป็นอาสาสมัครภัยพิบัติ แต่อีกด้านหนึ่ง การอุทิศตนแบบร่วมเป็นร่วมตายของผู้ร่วมชะตากรรมได้ดึงความเป็นมนุษย์ออกมา นำสู่ความร่วมมือ ไว้นื้อเชื่อใจ เกิดการซื่อสัตย์และลอกคราบทางจิตวิญญาณแบบฉบับพลัน กลายเป็นความทรงจำฝังลึกที่เป็นแสงสว่างของชีวิต มาช่วยกันหาความเป็นไปได้ในการนำความงามที่เกิดขึ้นนี้ แปรเป็นพลังงานด้านบวกที่เป็นสมบัติร่วมของสาธารณะอย่างเป็นรูปธรรม

■ T3-7 เสวนา “ทุกอย่างทำไมให้ตาร์ค”

28 ก.พ. 68, 18.00-20.00 น., เดอะ มิตร-ติง รูม (The Mitr-ting room) ชั้น 5 สามย่านมิตรทาวน์

เจ้าภาพ: อิทธิศักดิ์ เลอยศพรชัย หัวหน้าโครงการ We Oneness และประธานกรรมการมูลนิธิสทธธรรมิกชน

นำเสวนา: พระมหามชวินทร์ ปุริสศตโม ผศ.ดร.รองอธิการบดีด้านวิจัย มหามกุฏราชวิทยาลัย, รศ.ดร.นพ.ชัชวาลย์ ศิลปกิจ ผอ.ศูนย์จิตตปัญญาศึกษา ม.มหิดล, จามิกร อำนาจผูก สถาบันนโยบายสาธารณะ ม.เชียงใหม่ และ ชมภักคมนตรี แสนประสิทธิ์ เครือข่าย Spiritual Health Influencer

ผู้ดำเนินรายการ: ผศ.ดร.เมธา หริมเทพาธิป หลักสูตรปรัชญาและจริยศาสตร์ มรภ.สวนสุนันทา และ สาวิกา กาญจนมาศ

ปัจจุบันคำว่า “มูเตลู” มักสื่อความหมายในเชิงบวก ว่าเป็นการทำบุญเสริมดวงชะตาให้ประสบความสำเร็จในเรื่องต่าง ๆ ไม่ว่าจะเป็นการเรียน การเงิน ความรัก ดึงดูดทรัพย์และโชคลาภ รวมไปถึงการคุ้มครองให้แคล้วคลาดปลอดภัย แต่ในใจคนสายมูเองก็อาจมีคำถามว่า “มูเตลู” สามารถช่วยเราได้จริงไหม ความสัมพันธ์ระหว่างการเสริมดวงชะตากับการพัฒนาด้านในควรเป็นเช่นไร และที่สำคัญคือ ตอนนี้เรา “มู” มากเกินไปแล้วหรือยัง มาพบคำตอบ How to และข้อคิดดี ๆ เพื่อชาวสายมูโดยเฉพาะได้ที่นี้

■ T3-8 เวิร์กชอป “พระ-พุทธะ-ทำ-เพื่อสังคม”

1 มี.ค. 68, 13.00-15.00 น., ห้องประชุมชั้น 11 โรงแรมทริปเปิ้ลวาย สามย่านมิตรทาวน์

เจ้าภาพ: อัญชลี คุรุชัช เครือข่ายพุทธศาสนิกสัมพันธ์เพื่อสังคมนานาชาติ (INEB)

นำกิจกรรม: พระอิทธิยาวัธย์ สุวีรรวราวุฒิ โชติปญโญ โครงการก่อนการพระอาจารย์ ม.ธรรมศาสตร์

และภิกษุณีธัมมมกลา ทัฬหสถานธรรมภิกษุณีอาราม จ.สงขลา

เชิญชวนร่วมเรียนรู้ด้วยหัวใจที่เปิดกว้าง เพื่อค้นพบพลังแห่งจิตวิญญาณที่สามารถสร้างความเปลี่ยนแปลง อันยั่งยืนและนำพาสังคมให้เป็นสุข ร่วมสำรวจเรื่องราวของคนชายขอบในสังคมไทย สัมผัสพลังของคนตัวเล็ก ๆ ที่มีมุมมองข้าม ฟังคำบอกเล่าของพระและภิกษุณี ผู้ทำงานเกินกว่าบทบาทของผู้ประกอบพิธีกรรม แต่เพื่อยกระดับชีวิตของผู้ด้อยโอกาส ร่วมศึกษาความท้าทายบนเส้นทางของนักบวชหญิง และรับรู้ถึงความมุ่งมั่นในการอุทิศตนเพื่อให้ผู้คนพันนุทุกซ์

■ T3-9 เล่าชีวิต “เพชร หรือ ก้อนหิน : จิตวิญญาณของคนที่ถูกทำให้เป็นคนชายขอบ”

1 มี.ค. 68, 15.30-17.30 น., เดอะ มิตร-ติง รูม (The Mitr-ting room) ชั้น 5 สามย่านมิตรทาวน์

เจ้าภาพ: ดร.ปฎิพัทธ์ อนุรักษธรรม ศูนย์จิตตปัญญาศึกษา ม.มหิดล และ อ.มัลลิกา ตั้งสงบ รร.สาธิตแห่งมหาวิทยาลัยธรรมศาสตร์

ผู้เล่าเรื่อง: เสาวณี รื่นวิชา, อมรเทพ ศรีบุญเพ็ง และภิญโญ จันทอรุทัย โครงการจากใจสู่ใจ คุณค่าความสุข และพลังภายในที่แท้จริงเพื่อชีวิตหลังกำแพง, ชนฐิตา ไกรศรีกุล กลุ่มทำทาง,

กันยากร ออบเซย กลุ่ม LBQ Well Being, ประภาพร ปรียาภัสสรสกุล เสมสิกขาลัยเอเชีย, ฌรัฐชยา เดชดี เครือข่ายทอม ผู้ชายข้ามเพศ นอนไบนารีเพื่อความเท่าเทียม และสมบูรณ์ ชังโต สมาคมสายใยครอบครัว

ผู้ดำเนินรายการ: ดร.ปฎิพัทธ์ อนุรักษธรรม และ อ.มัลลิกา ตั้งสงบ

เวทีเล่าชีวิต เพื่อแบ่งปันประสบการณ์ทางจิตวิญญาณของคนที่ถูกทำให้เป็นชายขอบ ได้แก่ กลุ่มผู้พิการ อดีตผู้ต้องขัง กลุ่มคนหลากหลายทางเพศ ผู้หญิงที่เคยทำแท้ง ผู้ป่วยจิตเวช มาร่วมรู้สึก เข้าใจมุมมอง วิธีคิด วิธีการเผชิญเรื่องราวและปัญหาที่เป็นสามัญของมนุษย์ แต่กลับถูกเบียดขับและกดทับไว้ให้อยู่ในเงามืด การก้าวผ่านและพัฒนาตนเอง

บนหนทางจิตวิญญาณ การเชื่อมั่นในศักยภาพความเป็นมนุษย์ อันนำมาซึ่งความรัก ศรัทธา และความหวัง ร่วมกันสร้างโอกาสให้เกิดสังคมที่เท่าเทียม พร้อมร่วมทั้งทุกข์และสุขโดยไม่ทิ้งใครไว้ข้างหลัง

■ T3-10 Open Forum “เรารักบ้านเมืองนี้อย่างไร? มุมมองและหัวใจที่หลากหลาย”

2 มี.ค. 68, 10.00-12.00 น., เดอะ มิตร-ติง รูม (The Mitr-ting room) ชั้น 5 สามย่านมิตรทาวน์

เจ้าภาพ: ดร.ชาญชัย ชัยสุขโกศล CoJOY Consulting

นำกระบวนการ: ดร.ชาญชัย ชัยสุขโกศล และ อัจฉรีย์ อำไพกิจพาณิชย์ CoJOY Consulting, น้ำทิพย์ เกตุสัมพันธ์ และ นวพร กิจบำรุง Deep Democracy Institute Thailand และ ญฐ ด้านนันทธรรม สมาคมเครือข่ายการเรียนรู้ชีวิตองค์รวม (Holistic Living and Learning Network Association - HOLLA)

ครั้งแรกของประเทศไทย กับพื้นที่สาธารณะสำหรับการแลกเปลี่ยนที่เปิดกว้าง เพื่อให้เสียงที่แตกต่างหลากหลาย ทั้งอุดมการณ์ทางการเมือง อุดมการณ์ชีวิต ความต่างของรุ่นและช่วงวัย และความแตกต่างอื่น ๆ ปรากฏขึ้นอย่างอิสระ และฉับพลัน บางช่วงอาจกลายเป็นพื้นที่แลกเปลี่ยนที่เข้มข้น ดุดัน เต็มไปด้วยอารมณ์ โดยมีทีมกระบวนการที่ผ่านประสบการณ์หลากหลายสนามคอยสนับสนุน ด้วยความหวังให้คนหลายกลุ่มหลายฝ่าย ที่รักและใฝ่ฝันถึงบ้านเมืองในแบบที่ต่างกันไป ทะลุผ่านพายุความรุนแรงระหว่างชั่ว-ช่าง จนได้ยืนกันและกันแม้เพียงบางส่วนเสี้ยวก็ตาม และหวังสร้างความเป็นไปได้ในอนาคตที่จะออกแบบการอยู่ร่วมกันอย่างสันติที่ตอบโจทย์สิ่งที่แต่ละฝ่ายให้คุณค่าได้ต่อไป

■ T3-11 วงสนทนา “ใคร่ครวญร่วมกันในความสงัด ความหวังใต้อำนาจเรา”

2 มี.ค. 68, 13.00-15.00 น., เดอะ มิตร-ติง รูม (The Mitr-ting room) ชั้น 5 สามย่านมิตรทาวน์

เจ้าภาพ: ศูนย์ความรู้และประสานงานสุขภาวะทางปัญญา

หลังจากผู้คนมากมายดำรงอยู่และทำงานร่วมกันมาตลอดงานสุขภาวะทางปัญญา’68 ถึงเวลาใกล้อำลาเพื่อพบกันใหม่ในอีกสองปีข้างหน้า ชวนกันมานั่งลงเงียบ ๆ สัมผัสความสงบในใจ และเชื่อเชิญให้ปัญญาญาณปรากฏตัวร่วมกับเรา เช่นในเวลาผ่อนคลายคำคืนใต้ท้องฟ้ากระจ่างดาว ย้อนระลึกถึงแรงบันดาลใจต้นทางของงานนี้ -- การสัมผัสรับรู้ทุกข์สุขร่วมกันของผู้คนในสังคม และมองเห็นความหวังที่จะนำทางเราสู่สังคมสุขภาวะของทุกคน บนหนทางของสันติภายในใจถึงสันติภาพโลก -- เราเจอความหวังนั้นใหม่ และหน้าตาของความหวังเป็นอย่างไร

■ T3-12 เวทีนำเสนอ “เยาวชนเปล่งเสียง อนาคตเปลี่ยนแปลง”

2 มี.ค. 68, 15.30-17.00 น., เวทีกลาง สามย่านมิตรทาวน์ฮอลล์ ชั้น 5 สามย่านมิตรทาวน์

เจ้าภาพ: ศูนย์ความรู้และประสานงานสุขภาวะทางปัญญา

นำเสนอ: ตัวแทนเยาวชน

จากการเรียนรู้ของเยาวชนหลากหลายรูปแบบในงานครั้งนี้ ทั้งผ่านประสบการณ์ตรงในเวิร์กชอปต่าง ๆ ผ่านการเป็นอาสาสมัครภายในงาน และผ่านกิจกรรมค่ายเยาวชน “คนรุ่นถัดไปบนโลกใบนี้” ซึ่งจัดขึ้นก่อนหน้างานประชุมวิชาการฯ ล้วนเป็นไปเพื่อบ่มเพาะคุณภาพจิตใจอันหลากหลายของพวกเขา เวทีนำเสนอครั้งนี้จึงเชื้อเชิญตัวแทนเยาวชนจากส่วนต่าง ๆ มาบอกเล่าประสบการณ์การเรียนรู้ที่เกิดขึ้น มาแบ่งปันความฝันถึงสังคมที่พวกเขาอยากอยู่ร่วมกัน

กำหนดการ

วันพฤหัสบดีที่ 27 ก.พ. 68

- 09.00-09.30 ลงทะเบียน
- 09.30-11.00 พิธีเปิดงาน Soul Connect Fest 2025 และงานประชุมวิชาการสุขภาวะทางปัญญา'68
เวทีกลาง สามย่านมิตรทาวน์ฮอลล์ ชั้น 5 และถ่ายทอดสดทางเพจ Soul Connect Fest
- 13.00-15.00 T1-1 เสวนา “Spiritual Tourism หนทางใหม่สู่การเยียวยา”
โดย ศูนย์ความรู้และประสานงานสุขภาวะทางปัญญา
ห้องประชุม 2-3 ชั้น 5 สามย่านมิตรทาวน์ และถ่ายทอดสดทางเพจจิตวิวัฒน์
- T3-1 วงสนทนา “คนรุ่นถัดไปบนโลกใบนี้”
โดย ศูนย์ความรู้และประสานงานสุขภาวะทางปัญญา ร่วมกับกลุ่มเบิกบานเฟส, a-chieve,
เครือข่ายพุทธศาสนิกสัมพันธ์เพื่อสังคมนานาชาติ (INEB) และสถาบันนโยบายสาธารณะ
มหาวิทยาลัยเชียงใหม่
เดอะ มิตร-ติง รัม (The Mitr-ting room) ชั้น 5 สามย่านมิตรทาวน์
- 15.15-17.00 T3-2 วงสนทนาระหว่างศาสนา “แก่นแท้ของศาสนาที่เชื่อมั่นด้านสว่างของความเป็นมนุษย์”
โดย ศูนย์ความรู้และประสานงานสุขภาวะทางปัญญา ร่วมกับ ศ.กิตติคุณ ดร.สุวรรณา สถาอานันท์
อาจารย์พิเศษภาควิชาปรัชญา คณะอักษรศาสตร์ จุฬาลงกรณ์มหาวิทยาลัย
เวทีกลาง สามย่านมิตรทาวน์ฮอลล์ ชั้น 5 และถ่ายทอดสดทางเพจ Soul Connect Fest
- 15.30-17.30 T2-1 เสวนา “องค์กรเกื้อหนุนชีวิตด้านใน”
โดย โครงการ Happy Growth
ห้องประชุม 2-3 ชั้น 5 สามย่านมิตรทาวน์ และถ่ายทอดสดทางเพจจิตวิวัฒน์
- T2-2 เวิร์กชอป “เติบโตร่วมกันฉันมิตร: การทำงานเยาวชนผ่านมิติจิตวิญญาณและการเยียวยา”
โดย มูลนิธิเครือข่ายเพื่อนกะเทยเพื่อสิทธิมนุษยชน (Thai TGA)
เดอะ มิตร-ติง รัม (The Mitr-ting room) ชั้น 5 สามย่านมิตรทาวน์

17.00-19.00 T3-3 เสวนา “ปัญญาประดิษฐ์กับมิติความเป็นมนุษย์ โจทย์สู่ความจริงและสันติภาพ AI & Humanity: Towards Truth & Peace resolution”

โดย โคแฟค (ประเทศไทย) (COFACT Thailand)

เวทีกลาง สามย่านมิตรทาวน์ฮอลล์ ชั้น 5 และถ่ายทอดสดทางเพจ Soul Connect Fest

18.00-20.00 T2-3 พิธีกรรม “หวนคืนสู่ผืนโลก: เฉลิมฉลอง ประองตอง และเยียวยา”

โดย เครือข่ายแม่มดและผู้ฝึกฝนทางจิตวิญญาณ (Witches and Spiritual Practitioners Network)

เดอะ มิตร-ติง รัม (The Mitr-ting room) ชั้น 5 สามย่านมิตรทาวน์

วันศุกร์ที่ 28 ก.พ. 68

08.30-09.00 ลงทะเบียน

09.00-12.00 T1-2 เวิร์กชอป “จิตวิथाสติ ตะวันออกพบตะวันตก”

โดย วิสาหกิจเพื่อสังคมจิตวิथाสติ

ห้องประชุมชั้น 11 โรงแรมทริปเปิ้ลวาย สามย่านมิตรทาวน์ และถ่ายทอดสดทางเพจจิตวิวัฒน์

09.00-09.15 P1 เมื่อใจสงบ ทุกอย่างจะชัดเจน: ภาวนาร่วมกัน

โดย ศูนย์ความรู้และประสานงานสุขภาวะทางปัญญา

เวทีกลาง สามย่านมิตรทาวน์ฮอลล์ ชั้น 5 และถ่ายทอดสดทางเพจ Soul Connect Fest

09.15-10.00 KN1 ปาฐกถานำ “ทางออกอยู่ภายใน: วิฤตเชิงซ้อนคือโอกาสการพัฒนาจิตสำนึก

The Way Out is In. The poly-crisis as an opportunity for conscious evolution”

โดย Dr. Thomas Legrand ที่ปรึกษาเครือข่ายจิตสำนึกระบบอาหาร

(Conscious Food Systems Alliance - CoFSA) ซึ่งจัดตั้งโดยโครงการพัฒนาแห่งสหประชาชาติ (UNDP)

เวทีกลาง สามย่านมิตรทาวน์ฮอลล์ ชั้น 5 และถ่ายทอดสดทางเพจ Soul Connect Fest

10.00-12.00 T2-4 เสวนา “จากภายในสู่โลก... ผสานจิตวิญญาณอาหารสู่ความหวัง From Within to the World: Weaving Food Spirit with Hope”

โดย เครือข่ายนวัตกรรมสากล (INI - Innovation Network International)

เวทีกลาง สามย่านมิตรทาวน์ฮอลล์ ชั้น 5 และถ่ายทอดสดทางเพจ Soul Connect Fest

- 10.00-12.00 T2-5 เสวนา “มิติจิตวิญญาณในจักรวาลอาสาศาสตร์”
โดย มูลนิธิเครือข่ายพุทธิกา
เดอะ มิตร-ติง รูม (The Mitr-ting room) ชั้น 5 สามย่านมิตรทาวน์
- T3-4 เสวนากลุ่มย่อย “จิตวิญญาณผู้ดูแล”
โดย มูลนิธิสถาบันวิจัยและพัฒนาชุมชนกรุณา
ห้องประชุม 2-3 ชั้น 5 สามย่านมิตรทาวน์
- 13.00-15.00 T1-3 เสวนา “จิตศึกษากับปัญญาภายใน”
โดย โรงเรียนลำปลายมาศพัฒนา
ห้องประชุมชั้น 11 โรงแรมทริปเปิ้ลวาย สามย่านมิตรทาวน์ และถ่ายทอดสดทางเพจจิตวิวัฒน์
- T3-5 วงสนทนา “เวชศาสตร์ระดับประคอง เมล็ดพันธุ์จิตวิญญาณของสังคม”
โดย ศูนย์ชีวันตาทิบาล โรงพยาบาลสงขลานครินทร์, หน่วยการุณรักษ์ โรงพยาบาลศรีนครินทร์ และ
เยือนเย็น วิสาหกิจเพื่อสังคม
ห้องประชุม 2-3 ชั้น 5 สามย่านมิตรทาวน์
- 15.15-17.15 T3-6 เสวนา “ภัยพิบัติ การร่วมชะตากรรม และประตูสู่การพัฒนาจิตวิญญาณ”
โดย ศูนย์ความรู้และประสานงานสุขภาวะทางปัญญา
เวทีกลาง สามย่านมิตรทาวน์ฮอลล์ ชั้น 5 และถ่ายทอดสดทางเพจ Soul Connect Fest
- 15.30-17.30 T1-4 เสวนา “จิตตปัญญาศึกษา: การเปลี่ยนแปลงจากภายในสู่การเปลี่ยนแปลงเชิงระบบ
ในระดับพื้นที่”
โดย ศูนย์จิตตปัญญาศึกษา มหาวิทยาลัยมหิดล
ห้องประชุมชั้น 11 โรงแรมทริปเปิ้ลวาย สามย่านมิตรทาวน์
- T2-6 เสวนา “ทบทวนปัจจุบัน มองอนาคต นโยบายดูแลใจครูแพทย์”
โดย ธนาคารจิตอาสา
เดอะ มิตร-ติง รูม (The Mitr-ting room) ชั้น 5 สามย่านมิตรทาวน์ และถ่ายทอดสดทางเพจจิตวิวัฒน์
- T2-7 เสวนาอ่างปลา “Take CARE Giver ดูแลหัวใจของผู้ดูแล”
โดย กลุ่มงานวิจัยและสนับสนุนงานวิจัยสุขภาพ สำนักวิชาการสาธารณสุข สำนักงานปลัดฯ กระทรวง
สาธารณสุข และสถาบันวิจัยสังคมและสุขภาพ
ห้องประชุม 2-3 ชั้น 5 สามย่านมิตรทาวน์

- 18.00-20.00 T2-8 เวิร์กชอป “ผู้เยียวยาภัยกับการสร้างความเปลี่ยนแปลงทางสังคม: ผู้ทำงานทางสังคมกับการเยียวยา”
 โดย คณะวิทยาการเรียนรู้และศึกษาศาสตร์ ม.ธรรมศาสตร์ และเครือข่ายผู้เยียวยาและผู้ทำงานทางสังคม
 ห้องประชุม 2-3 ชั้น 5 สามย่านมิตรทาวน์
- T3-7 เสวนา “ทุกอย่างไมให้ตาร์ท”
 โดย โครงการ We Oneness มูลนิธิสิทธิธรรมิกชน
 เดอะ มิตร-ติง รัม (The Mitr-ting room) ชั้น 5 สามย่านมิตรทาวน์

วันเสาร์ที่ 1 มีนาคม 2568

- 08.30-09.00 ลงทะเบียน
- 09.00-09.15 P1 เมื่อใจสงบ ทุกอย่างจะชัดเจน: ภาวนาร่วมกัน
 โดย ศูนย์ความรู้และประสานงานสุขภาพทางปัญญา
 เวทีกลาง สามย่านมิตรทาวน์ฮอลล์ ชั้น 5 และถ่ายทอดสดทางเพจ Soul Connect Fest
- 09.15-10.00 KN2 ปาฐกถานำ “พลังธรรมแห่งจินตนาการสู่ความร่วมมือพื้นฐาน”
 โดย รศ.ดร.โคทม อาริยา ที่ปรึกษาสถาบันสิทธิมนุษยชนและสันติศึกษา มหาวิทยาลัยมหิดล
 เวทีกลาง สามย่านมิตรทาวน์ฮอลล์ ชั้น 5 และถ่ายทอดสดทางเพจ Soul Connect Fest
- 10.00-11.30 T1-5 เสวนา “รับมือความเกลียดชัง ข้อมูลลวงออนไลน์ยุค 4.0 ด้วยปัญญาารวมหมู่
 Collective Wisdom vs. Digital Hate: Navigating the DeepTech Era”
 โดย โคแฟค (ประเทศไทย) (COFACT Thailand)
 เวทีกลาง สามย่านมิตรทาวน์ฮอลล์ ชั้น 5 และถ่ายทอดสดทางเพจ Soul Connect Fest
- 10.00-12.00 T1-6 เวิร์กชอป “ประเทศไทย พื้นที่ภัยทันทัน โอลิมปิกในโลก”
 โดย ห้องปฏิบัติการศาสนา วัฒนธรรม และสันติภาพ สาขาวิชาสันติศึกษา มหาวิทยาลัยพายัพ
 ห้องประชุมชั้น 11 โรงแรมทริปเบิ้ลวาย สามย่านมิตรทาวน์

- 10.00-12.00 T1-7 เสวนาอ่างปลาและเวิร์กชอป “การพัฒนานโยบายสาธารณะที่มีจิตวิญญาณเพื่อรับมือและบรรเทาปัญหาโลกเดือด – Climate Action and Policy with Spirituality (CAPS)”
โดย สถาบันนโยบายสาธารณะ มหาวิทยาลัยเชียงใหม่
ห้องประชุม 2-3 ชั้น 5 สามย่านมิตรทาวน์
- 13.00-15.00 T2-9 ละครและเสวนา “ศิลป์และจิตวิญญาณแห่งเพื่อนรักต่างศาสนาเพื่อสันติภาพ”
โดย สถาบันสิทธิมนุษยชนและสันติศึกษา มหาวิทยาลัยมหิดล
เดอะ มิตร-ติง รูม (The Mitr-ting room) ชั้น 5 สามย่านมิตรทาวน์ และถ่ายทอดสดทางเพจจิตวิวัฒน์
- T2-10 เวิร์กชอป “ปฏิบัติการเต็มใจให้เพื่อนเมียนมาท่ามกลางวิกฤตสงคราม”
โดย CoJOY Consulting สมาคมเครือข่ายการเรียนรู้ชีวิตองค์กรรวม (HOLLA) และ Spirit in Education Movement (SEM)
ห้องประชุม 2-3 ชั้น 5 สามย่านมิตรทาวน์
- T2-11 เสวนา “หลักธรรม วิถีอหิงสา บทเรียนจากชีวิตและปรัชญาพุทธศาสนาของครูบาศรีวิชัย”
โดย คณะสังคมศาสตร์ มหาวิทยาลัยเชียงใหม่ และศูนย์ศึกษาการพัฒนาสังคม จุฬาลงกรณ์มหาวิทยาลัย
ห้องประชุม 1 ชั้น 5 สามย่านมิตรทาวน์
- T3-8 เวิร์กชอป “พระ-พุทธะ-ทำ-เพื่อสังคม”
โดย เครือข่ายพุทธศาสนิกสัมพันธ์เพื่อสังคมนานาชาติ (INEB)
ห้องประชุมชั้น 11 โรงแรมทริปเปิ้ลวาย สามย่านมิตรทาวน์
- 14.00-15.45 T1-8 เสวนา “เพราะโลกนี้ต้องการคนรับฟัง”
โดย ธนาคารจิตอาสา
เวทีกลาง สามย่านมิตรทาวน์ฮอลล์ ชั้น 5 และถ่ายทอดสดทางเพจ Soul Connect Fest
- 15.30-17.30 T2-12 เสวนา “จากสายน้ำถึงทะเล: วิจัยไต้หวัน นิเวศวิทยาพื้นบ้าน และจิตวิญญาณต่อธรรมชาติ”
โดย คณะมนุษยศาสตร์และสังคมศาสตร์ มหาวิทยาลัยมหาสารคาม และมูลนิธิธรรมรัฐเพื่อการพัฒนาสังคมและสิ่งแวดล้อม
ห้องประชุมชั้น 11 โรงแรมทริปเปิ้ลวาย สามย่านมิตรทาวน์ และถ่ายทอดสดทางเพจจิตวิวัฒน์

- 15.30-17.30 T2-13 วงสนทนา “ตากใบพูด: เชื่อมใจ เชื่อมคน ก้าวข้ามความแตกต่างทางวัฒนธรรมและความขัดแย้ง”
 โดย โครงการเยียวยาจิตใจครอบครัวผู้สูญเสียชีวิตและบาดเจ็บจากกรณีความรุนแรงในสี่จังหวัดชายแดนภาคใต้
 ห้องประชุม 2-3 ชั้น 5 สามย่านมิตรทาวน์
- T3-9 เล่าชีวิต “เพชร หรือ ก้อนหิน: จิตวิญญาณของคนที่ถูกทำให้เป็นชายขอบ”
 โดย ศูนย์จิตตปัญญาศึกษา มหาวิทยาลัยมหิดล และโรงเรียนสาธิตแห่งมหาวิทยาลัยธรรมศาสตร์
 เดอะ มิตร-ติง รูม (The Mitr-ting room) ชั้น 5 สามย่านมิตรทาวน์
- 18.00-20.00 T1-9 เวิร์กชอป “เพียงกระซิบถาม: ทบทวน เท่าทัน อนาคตทางวัฒนธรรมในใจตน”
 โดย คณะวิทยาการเรียนรู้และศึกษาศาสตร์ มหาวิทยาลัยธรรมศาสตร์
 เดอะ มิตร-ติง รูม (The Mitr-ting room) ชั้น 5 สามย่านมิตรทาวน์ และถ่ายทอดสดทางเพจจิตวิวัฒน์

วันอาทิตย์ที่ 2 มีนาคม 2568

- 08.30-09.00 ลงทะเบียน
- 09.00-09.15 P1 เมื่อใจสงบ ทุกอย่างจะชัดเจน: ภาวนาร่วมกัน
 โดย ศูนย์ความรู้และประสานงานสุขภาพทางปัญญา
 เวทีกลาง สามย่านมิตรทาวน์ฮอลล์ ชั้น 5 และถ่ายทอดสดทางเพจ Soul Connect Fest
- 09.15-10.00 KN3 ปาฐกถานำ “ที่พิภพยามสิ้นหวัง: การปลอบประโลมใจจากพระพุทธองค์ และเดวิด ฮีวม์”
 โดย ศ.กิตติคุณ ดร.สุวรรณา สถาอานันท์ อาจารย์พิเศษภาควิชาปรัชญา คณะอักษรศาสตร์
 จุฬาลงกรณ์มหาวิทยาลัย
 เวทีกลาง สามย่านมิตรทาวน์ฮอลล์ ชั้น 5 และถ่ายทอดสดทางเพจ Soul Connect Fest
- 10.00-11.30 T1-10 เสวนา “สู่การสร้างองค์กรรมนิย: องค์กรแห่งสติและสมดุล Mindfulness Organization”
 โดย สวนโมกข์กรุงเทพ
 เวทีกลาง สามย่านมิตรทาวน์ฮอลล์ ชั้น 5 และถ่ายทอดสดทางเพจ Soul Connect Fest

- 10.00-12.00 T1-11 เสวนา “ดัชนีสุขภาพทางปัญญาของสังคม: บทเรียนของการแก้ทุกซ์-สร้างสุขของชุมชน”
โดย หลักสูตรกระบวนทัศน์ใหม่ มูลนิธิเสฐียรโกเศศ-นาคะประทีป
ห้องประชุม 2-3 ชั้น 5 สามย่านมิตรทาวน์ และถ่ายทอดสดทางเพจจิตวิวัฒน์
- T3-10 Open Forum “เรารักบ้านเมืองนี้อย่างไร? มุมมองและหัวใจที่หลากหลาย”
โดย CoJOY Consulting และสมาคมเครือข่ายการเรียนรู้ชีวิตองค์รวม (HOLLA)
เดอะ มิตร-ตั่ง รัม (The Mitr-ting room) ชั้น 5 สามย่านมิตรทาวน์
- 13.00-15.00 T3-11 วงตกลึก “ใคร่ครวญร่วมกันในความสัจ ความหวังใตที่นำทางเรา”
โดย ศูนย์ความรู้และประสานงานสุขภาพทางปัญญา
เดอะ มิตร-ตั่ง รัม (The Mitr-ting room) ชั้น 5 สามย่านมิตรทาวน์
- 15.30-17.00 T3-12 เวทีนำเสนอ “เยาวชนเปล่งเสียง อนาคตเปลี่ยนแปลง”
โดย ศูนย์ความรู้และประสานงานสุขภาพทางปัญญา
เวทีกลาง สามย่านมิตรทาวน์ฮอลล์ ชั้น 5 และถ่ายทอดสดทางเพจ Soul Connect Fest
- 18.00-20.00 T1-12 เสวนาและกิจกรรมทดลอง “Therapeutic Harmony ศาสตร์ดนตรีบำบัดกับการพัฒนา
สุขภาพด้านใน”
โดย สมาคมดนตรีบำบัด ประเทศไทย (TAMT)
เดอะ มิตร-ตั่ง รัม (The Mitr-ting room) ชั้น 5 สามย่านมิตรทาวน์ และถ่ายทอดสดทางเพจจิตวิวัฒน์
- 19.00-20.30 พิธีปิดงาน Soul Connect Fest 2025 และงานประชุมวิชาการสุขภาพทางปัญญา’68
เวทีกลาง สามย่านมิตรทาวน์ฮอลล์ ชั้น 5 และถ่ายทอดสดทางเพจ Soul Connect Fest

27

FEB

AT SAMYAN MITRTOWN 5th FL
TRIPLE Y HOTEL 11th FL

การประชุมวิชาการระดับชาติ
เครือข่ายความรู้สุขภาพทางปัญญา ครั้งที่ 2



สุขภาพทางปัญญา' 68 จิตวิญญาณ การร่วมทุกข์ ความหวัง

	Hall 1 (Main Stage) 5 fl.	The Mitr-ting Room 5 fl.	Meeting Room 2&3 5 fl.
09.00			
10.00	พิธีเปิด Soul Connect Fest 2025 (09.30 - 11.30)		
11.00			
12.00			
13.00		T3-1	T1-1
14.00		คนรุ่นถัดไปบนโลกใบนี้ โดย ศูนย์ความรู้และประสานงาน สุขภาพทางปัญญา ร่วมกับ ตัวแทนเยาวชนคนรุ่นถัดไป (13.00 - 15.00)	Spiritual Tourism หนทางใหม่สู่การเยียวยา โดย ศูนย์ความรู้และประสานงาน สุขภาพทางปัญญา (13.00 - 15.00)
15.00			
16.00	T3-2 แก่นแท้ของศาสนาที่เชื่อมั่น ด้านสว่างของความเป็นมนุษย์ โดย ศูนย์ความรู้และประสานงานสุขภาพทางปัญญา ร่วมกับ ศ.กิตติคุณ ดร.สุวธรรณา สทาอานันท์ (15.15 - 17.00)	T2-2 เติบโตร่วมกันด้วยมิตร: การทำงานเยาวชนผ่านมิติจิตวิญญาณ และการเยียวยา โดย มูลนิธิเครือข่ายเพื่อนทะเล เพื่อสัตว์มนุษยชน (Thai TGA) (15.30 - 17.30)	T2-1 องค์กรเกี่ยวพันชีวิตด้านใน โดย โครงการ Happy Growth และ We Oneness (15.30 - 17.30)
17.00			
18.00	T3-3 ปัญญาประดิษฐ์กับมิติความเป็นมนุษย์ ใจที่รู้ความจริงและสันติภาพ โดย โคแฟค (ประเทศไทย) (17.00 - 19.00)	T2-3 หวนคืนสู่ฝันโลก: เฉลิมฉลอง ประองตอง และเยียวยา โดย เครือข่ายแม่มดและผู้ฝึกฝนทางจิตวิญญาณ (Witches and Spiritual Practitioners Network) (18.00 - 20.00)	
19.00			
20.00			

28

FEB

AT SAMYAN MITRTOWN 5th FL
TRIPLE Y HOTEL 11th FL

การประชุมวิชาการระดับชาติ
เครือข่ายความรู้สุขภาพทางปัญญา ครั้งที่ 2



สุขภาพทางปัญญา' 68

จิตวิญญาณ การร่วมทุกข์ ความหวัง

	Hall 1 (Main Stage) 5 fl.	The Mitr-ting Room 5 fl.	Meeting Room 2&3 5 fl.	Triple Y Hotel 11 fl.
09.00	P-1 กวาร์ร่วมกัน (09.00 - 09.15) KN-1 ทางออกภายใน: วิกฤตเชิงซ้อน คือโอกาสพัฒนาจิตสำนึก (09.15 - 10.00)			T1-2
10.00	T2-4 จากภายในสู่โลก... ผสานจิตวิญญาณอาหารสู่ความหวัง โดย เครือข่ายนวัตกรรมสุขภาพ (10.00 - 12.00)	T2-5 มติจิตวิญญาณในจักรวาลอาสาสมัคร โดย มูลนิธิเครือข่ายพุทธิกา (10.00 - 12.00)	T3-4 จิตวิญญาณผู้ดูแล โดย มูลนิธิสถาบันวิจัยและพัฒนาชุมชนกรรณา (10.00 - 12.00)	T1-2 จิตวิทยาสติ ตะวันออกพบตะวันตก โดย พว.ยงยุทธ วงศ์ภิรมย์ศานติ์ วิสาหกงเพื่อสังคมจิตวิทยาสติ (09.00 - 12.00)
11.00				
12.00				
13.00				
14.00			T3-5 เวชศาสตร์ระดับประคองเมล็ดพันธุ์จิตวิญญาณของสังคม โดย ศูนย์นวัตกรรมสุขภาพ หน่วยการุณรักษ์ และ เยือนเย็น วิสาหกงเพื่อสังคม (13.00 - 15.00)	T1-3 จิตศึกษาแก้ปัญหาภายใน โดย โรงเรียนลำปลายมาศพัฒนา (13.00 - 15.00)
15.00				
16.00	T3-6 กัญพัตติ การร่วมชะตากรรม และ ประตุสู่การพัฒนาจิตวิญญาณ โดย ศูนย์ความรู้และประสานงานสุขภาพทางปัญญา (15.15 - 17.15)	T2-6 ทบทวนปัจจุบัน มองอนาคตนโยบายดูแลใจครูแพทย์ โดย รมการจตอาสา (15.30 - 17.30)	T2-7 Take CARE Giver ดูห่วงใยของผู้ดูแล โดย สถาบันวิจัยสังคมและสุขภาพ มูลนิธิเครือข่ายพุทธิกา และสถาบันสุขภาพพ่อแม่และวัยรุ่น ราชนครินทร์ กรมสุขภาพจิต (15.30 - 17.30)	T1-4 จิตตปัญญาศึกษา: การเปลี่ยนแปลงจากภายในครูสู่การเปลี่ยนแปลงเชิงระบบในระดับพื้นที่ โดย ศูนย์จิตตปัญญาศึกษา มหาวิทยาลัยมหิดล (15.30 - 17.30)
17.00				
18.00		T3-7 มูอย่างไรไม่ให้ดาร์ก โดย โครงการ We Oneness มูลนิธิสภสรมกชน (18.00 - 20.00)	T2-8 ผู้เชี่ยวชาญกับการสร้าง ความเปลี่ยนแปลงทางสังคม: ผู้ทำงานทางสังคมกับการเยียวยา โดย คณะวิทยาการเรีนรู้งและศึกษาศาสตร์ มธ. และเครือข่ายผู้เยียวยาและผู้ทำงานทางสังคม (18.00 - 20.00)	
19.00				
20.00				

1

MAR

AT SAMYAN MITRTOWN 5th FL
TRIPLE Y HOTEL 11th FL

การประชุมวิชาการระดับชาติ
เครือข่ายความรู้สุขภาพะทางปัญญา ครั้งที่ 2



สุขภาพะทางปัญญา' 68 จิตวิญญาณ การร่วมทุกข์ ความหวัง

	Hall 1 (Main Stage) 5 fl.	The Mitr-ting Room 5 fl.	Meeting Room 2&3 5 fl.	Meeting Room 1 5 fl.	Triple Y Hotel 11 fl.
09.00	<p>P-1 ภาพาร่วมกัน</p> <p>KN-2 พลังธรรมแห่งจินตนาการสู่ความร่วมมือพื้นฐาน (09.15 - 10.00)</p>				
10.00	<p>T1-5</p> <p>รับมือความเกลียดชังข้อมูลลงออนไลน์ยุค 4.0 โดย โศ แพค (ประเทศไทย) (10.00 - 12.00)</p>		<p>T1-7</p> <p>การพัฒนานโยบายสาธารณะที่มีจิตวิญญาณเพื่อรับมือและบรรเทาปัญหาโลกเดือด โดย สถาบันนโยบายสาธารณะ มหาวิทยาลัยเชียงใหม่ (10.00 - 12.00)</p>		<p>T1-6</p> <p>ประเทศไทย พื้นที่ท้าทายไอเอสในไทย โดย หอปฏิบัติการศาสนาวัฒนธรรม และสันติภาพ สาขาวิชาสันตศึกษา ม.พายัพ (10.00 - 12.00)</p>
11.00					
12.00					
13.00					
14.00	<p>T1-8</p> <p>เพราะโลกนี้ต้องการคนรับฟัง โดย รมดาการจตุอาสา (14.00 - 15.45)</p>	<p>T2-9</p> <p>ศิลป์และจิตวิญญาณแห่งเพื่อนรักต่างศาสนาเพื่อสันติภาพ โดย สถาบันสภามนุษยชนและสันตศึกษา มหาวิทยาลัยมหิดล (13.00 - 15.00)</p>	<p>T2-10</p> <p>ปฏิบัติการเต็มใจให้เพื่อนเมียนมาทามกลางวิกฤตสงคราม โดย CoJOY Consulting, HOLLA และ SEM (13.00 - 15.00)</p>	<p>T2-11</p> <p>หลักสูตร วิชาสังคมศึกษา จากชีวิตและปรัชญาพุทธศาสนาของครูมาศรีวัยโยย โดย คณะสังคมศาสตร์ มช. และ ศูนย์ศึกษาการพัฒนาสาละวิน จ.พม่าฯ (13.00 - 15.00)</p>	<p>T3-8</p> <p>พระ-พุทธะ-ทำ-เพื่อสังคม โดย เครือข่ายพุทธศาสนิกสัมพันธ์เพื่อสังคมนานาชาติ (INEB) (13.00 - 15.00)</p>
15.00					
16.00		<p>T3-9</p> <p>เพชรหรือก้อนหิน: จิตวิญญาณของคนที่ถูกทำให้เป็นคนชายขอบ โดย ศูนย์จิตตปัญญาศึกษา ม.มหิดล และโรงเรียนสารตแพ่ง มหาวิทยาลัยธรรมศาสตร์ (15.30 - 17.30)</p>	<p>T2-13</p> <p>ตาใบพูด โดย โครงการเยาวชนวงใจครอบครัวผู้สูญเสียชีวิตและบาดเจ็บจากกรณีความรุนแรงในจังหวัดชายแดนภาคใต้ (15.30 - 17.30)</p>		<p>T2-12</p> <p>จากสายน้ำถึงทะเล โดย คณะมนุษยศาสตร์และสังคมศาสตร์ มมหาสารคาม และมูลนิธิธรรมรัฐเพื่อการพัฒนาสังคมและสิ่งแวดล้อม (15.30 - 17.30)</p>
17.00					
18.00		<p>T1-9</p> <p>เพียงกระซิบถาม: ทบทวนเท่าทัน อนาคตทางวัฒนธรรมในใจตน โดย คณะวิทยาการเรียนรู้และศึกษาศาสตร์ มร. (18.00 - 20.00)</p>			
19.00					
20.00					

2

MAR

AT SAMYAN MITRTOWN 5th FL
TRIPLE Y HOTEL 11th FL

การประชุมวิชาการระดับชาติ
เครือข่ายความรู้สุขภาพะทางปัญญา ครั้งที่ 2



สุขภาพะทางปัญญา' 68 จิตวิญญาณ การร่วมทุกข์ ความหวัง

	Hall 1 (Main Stage) 5 fl.	The Mitr-ting Room 5 fl.	Meeting Room 2&3 5 fl.
09.00	<p>P-1 กวนาร่วมกัน (09.00 - 09.15)</p> <p>KN-3 ที่พักพิงยามสิ้นหวัง: การปลอบประโลมใจจากพระพุทธรองค์ และ เดวิด ฮีวี (09.15 - 10.00)</p>		
10.00	<p>T1-10 สู่การสร้างองค์กรสมัย: องค์กรแห่งสติและสมดุล โดย สอนโมกข์กรุงเทพ (10.00 - 11.30)</p>	<p>T3-10 เรารักบ้านเมืองน้ออย่างไร? มุมมองและหัวใจที่หลากหลาย โดย CoJOY Consulting และสมาคมเครือข่ายการเรียนรู้ต่อสังคม (HOLLA) (10.00 - 12.00)</p>	<p>T1-11 ดับนิสุขภาวะทางปัญญาของสังคม: บทเรียนของการแก้ปัญหา-สร้างสุขของชุมชน โดย หลักสูตรระบวนทัศน์ใหม่ มูลนิธิเครือข่ายเทคโนโลยี-ภาคีประะทับ (10.00 - 12.00)</p>
11.00			
12.00			
13.00		<p>T3-11 ใคร่ครวญร่วมกันในความสัจจ ความหวังใดที่นำทางเรา โดย ศูนย์ความรู้และประสานงาน สุขภาวะทางปัญญา (13.00 - 15.00)</p>	
14.00			
15.00			
16.00	<p>T3-12 เยาวชนเปล่งเสียง อนาคตเปลี่ยนแปลง โดย ศูนย์ความรู้และประสานงาน สุขภาวะทางปัญญา (15.30 - 17.00)</p>		
17.00			
18.00		<p>T1-12 Therapeutic Harmony ศาสตร์ดนตรีบำบัดกับการพัฒนา สุขภาวะด้านใน โดย สมาคมดนตรีบำบัด ประเทศไทย (TAMT) (18.00 - 20.00)</p>	
19.00			
20.00	<p>พริบิต Soul Connect Fest 2025 (19.00 - 20.30)</p>		

กำหนดการเปิดมหกรรมพบเพื่อนใจ Soul Connect Fest 2025

ภายใต้แนวคิด HUMANICE : มาพบเพื่อนที่ตีต้อใจ พาคุณไป Connect หัวใจความเป็นมนุษย์ในตัวคุณ

และการประชุมวิชาการระดับชาติเครือข่ายความรู้สุขภาวะทางปัญญา ครั้งที่ 2

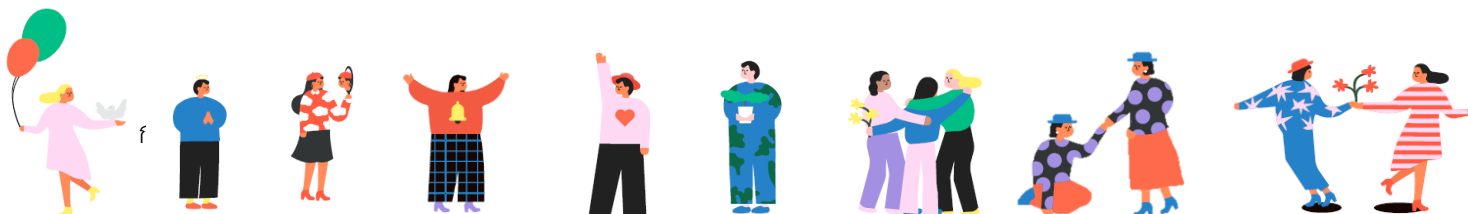
หัวข้อ “สุขภาวะทางปัญญา’68 : จิตวิญญาณ การร่วมทุกข์ ความหวัง

วันพฤหัสบดีที่ 27 กุมภาพันธ์ 2568 เวลา 09.30 – 11.00 น. สามย่านมิตรทาวน์ฮอลล์ชั้น 5 ศูนย์การค้าสามย่านมิตรทาวน์

- 09.00 – 09.30 น. เปิดลงทะเบียน รับอาหารว่าง
- 09.30 – 09.35 น. ขับร้องบทเพลง “พบเพื่อนใจ” Soul Connect Fest 2025 โดย คุณบอย - ตรัย ภูมิรัตน
พิธีกรกล่าวต้อนรับและนำเข้าสู่การเปิดมหกรรม Soul Connect Fest 2025
โดย: คุณแคน - อติรุจ กิตติพัฒนะ
- 09.35 – 09.45 น. คำกล่าวนำ "นับหนึ่ง...จากแรงบันดาลใจสู่การทำงานร่วมกัน"
โดย ศ.นพ.วิจารณ์ พานิช ประธานกรรมการจัดงานประชุมวิชาการระดับชาติเครือข่ายความรู้
สุขภาวะทางปัญญาครั้งที่ 2 สุขภาวะทางปัญญา’68 “จิตวิญญาณ การร่วมทุกข์ ความหวัง”
- 09.45 – 09.55 น. กล่าวเปิดงาน “สุขภาวะทางปัญญา หัวใจของการขับเคลื่อนงานสุขภาวะทุกมิติ”
โดย นพ.พงศ์เทพ วงศ์วัชรไพบูลย์ ผู้จัดการกองทุนสนับสนุนการสร้างเสริมสุขภาพ (สสส.)
- 09.55 – 10.00 น. เปิดมหกรรมพบเพื่อนใจ Soul Connect Fest 2025
- 10.00 – 10.30 น. Special Talk "พื้นที่พักใจ เรื่องสำคัญของคนทุกเจน" กับ คุณอายุ - กมลเนตร เรืองศรี และ
คุณบอย - ตรัย ภูมิรัตน
- 10.30 – 11.00 น. เชิญผู้บริหารและแขกผู้มีเกียรติเยี่ยมชมนิทรรศการชั้น 5, ชั้น G และ สัมภาษณ์สื่อมวลชน

ศิลปินที่อยู่ร่วมเปิดมหกรรมพบเพื่อนใจ Soul Connect Fest 2025

คุณบอย - ตรัย ภูมิรัตน, คุณแคน - อติรุจ กิตติพัฒนะ, คุณอายุ - กมลเนตร เรืองศรี, ดีเจอ้อย - นภาพร ไตรวิทย์วารีกุล,
คุณอุ้ย - นที เอกวิจิตร และทีม Influencer จาก ทีม TellScore



การลงทะเบียนเข้าร่วมงาน

ลงทะเบียนได้สองช่องทางคือ

1. ทางเว็บไซต์ ticketmelon

โดยคลิก <https://ticketmelon.com/soulconnectconference>

และเลือกลงทะเบียนร่วมห้องย่อยที่ต้องการเข้าร่วมเป็นรายห้อง

หรือ

2. ทางกูเกิ้ลฟอร์ม

โดยคลิก <https://forms.gle/yCJ2P4drtuBH5xpK7> หรือสแกน

เพื่อลงทะเบียนร่วมงานตลอดทั้งงาน



แบบฟอร์มประเมินผล

หลังเข้าร่วมแต่ละกิจกรรม ขอความกรุณาทำแบบประเมินผลโดยสแกน QR Code

การร่วมกันทำประเมินผล จะช่วยให้ทีมผู้จัดพัฒนาคุณภาพการทำงานให้ดีขึ้น

เพื่อประโยชน์สูงสุดต่อผู้คนและสรรพชีวิต



SPH Conference 2025 Reflection Survey

